

n°9 - Hiver/Printemps 2025

com com

BULLETIN COMMUNAUTAIRE



« Osons Entreprendre ! »

4
ATTRACTIVITES & ECONOMIE6
SANTE8
CULTURE11
RESEAU DE LECTURE12
HABITAT14
TOURISME15
MOBILITE16
VIA ALLIER - MAISON DE LA RIVIERE18
PROXIMITE20
L'ENFANCE & LA JEUNESSE

Directeur de la publication : Claude Raynaud - Crédits photos : Service communication Plaine Limagne, p1-6-12-15-21 Freepik, p16 Pexel, p2-23 ©Nicolas Anglade, p9 ©Olivier Mühlhoff, ©Jeunes agriculteurs 63, p10-13 ©Claire Monard & Brice Marchal, p13-14-16 ©OT Terra Volcana, ©Florian Bompan
 Rédaction & conception : Communauté de communes Plaine Limagne
 Impression : Imprimerie Sic Impression
 Tirage : 10 000 ex. - ISSN 2646-1757 - Date de parution : janvier 2025



AIGUEPERSE

ARTONNE

AUBIAT

BAS-ET-LEZAT

BEAUMONT-LÈS-RANDAN

BUSSIÈRES-ET-PRUNS

CHAPTUZAT

EFFIAT

LIMONS

LUZILLAT

MARINGUES

MONS

MONTPENSIER

RANDAN

SAINT-AGOULIN

SAINT-ANDRÉ-LE-COQ

SAINT-CLÉMENT-DE-RÉGNAT

SAINT-DENIS-COMBARNAZAT

SAINT-GENÈS-DU-REZ

SAINT-PRIEST-BRAMEFANT

SAINT-SYLVESTRE-PRAGOUVIN

SARDON

THURET

VENSAT

VILLENEUVE-LES-CERFS

Le mot de Claude Raynaud

Président de Plaine Limagne.



Enfin !

Après 6 ans d'études et de travaux, l'espace Saint-Exupéry a été inauguré le 20 septembre 2024. 16 places de crèche pour les moins de 3 ans, 96 places d'accueil de loisirs pour les 3 à 14 ans

et un relais petite enfance : un vrai équipement au service de la jeunesse pour le territoire. Cette première réalisation de notre projet de territoire me permet de vous rappeler que Plaine Limagne, c'est avant tout des services de proximité qui nous accompagnent dans notre quotidien.

Place maintenant au chantier du futur espace culturel de Randan ! Une médiathèque, un auditorium et un accueil de loisirs vont prochainement voir le jour sur le site de l'ancienne école Saint-Louis, place des Charmes. Les études sont en cours et les plans achevés. Les entreprises vont pouvoir débiter leur travail pour une livraison estimée fin 2026.

Ce très beau projet aura pour objectif d'offrir de nouveaux services aux habitants des communes du secteur avec un accès à la culture facilité et de meilleures conditions d'accueil pour les enfants.

Faire ensemble pour faire mieux

En 2025 tout comme en 2024, Plaine Limagne va poursuivre sa logique partenariale pour faire aboutir plusieurs projets d'envergure sur la santé : signature du contrat local de santé avec l'Agence Régionale de Santé, création d'une maison de santé à Aigueperse via une société d'économie mixte, constitution du centre intercommunal d'action sociale... Tous ces partenariats permettent d'organiser les forces et les actions de tous pour le bien du territoire. Au quotidien, Plaine Limagne œuvre pour tenter d'enrayer la désertification médicale. C'est également dans cette optique que le conseil communautaire a créé une aide à l'installation des professionnels de santé pouvant aller jusqu'à 10 000 euros pour un médecin généraliste.

A vos marques. Prêts ? Rénovez !

Face à la nécessité de faire des économies d'énergie et pour permettre à tous les habitants du territoire de vivre dans des conditions dignes, Plaine Limagne s'est engagée dans une ambitieuse politique de rénovation de l'habitat. Là encore, pour éviter le saupoudrage des moyens, c'est en coordination avec les autres partenaires publics que 2 dispositifs ont été mis en place. Partenariat avec l'agence nationale de l'habitat, le département et la SACICAP du Puy-de-Dôme pour répondre aux enjeux des centres bourgs d'un côté et des communes rurales de l'autre. Un engagement équitable et surtout durable adopté par le conseil pour près de 4 millions d'euros sur 6 ans.

Je vous invite à découvrir nos engagements dans votre quotidien tout au long de votre lecture, et vous souhaite une très bonne et heureuse année 2025.



Un coup de pouce pour nos entrepreneurs

Vous êtes entrepreneur et vous souhaitez développer votre activité ?
Plaine Limagne, la Région Auvergne-Rhône-Alpes et tous nos partenaires vous accompagnent.

Ils ont fait le choix de Plaine Limagne

LA PAROLE À

Romain Di Loreto, gérant de la microbrasserie Rodil



Après 11 années à servir dans l'armée de l'air comme sous-officier dans le domaine de la comptabilité et des finances, j'ai ressenti un besoin de changement et d'aventure. C'est alors que ma passion pour la fabrication de bière m'a conduit à me reconverter dans le monde fascinant de la brasserie.

C'est ainsi que ma microbrasserie a vu le jour, dédiée à l'élaboration de bières artisanales, avec une attention particulière portée à la qualité du brassage. Actuellement, nous proposons exclusivement des cannettes de 44 cl, avec des projets d'ajouter des fûts à notre offre dans un avenir proche. Notre gamme se compose de trois bières permanentes, ainsi que de 1 à 2 créations éphémères chaque mois, toutes conçues pour être modernes et rafraichissantes. Parmi nos incontournables, vous trouverez la Lemon Ginger, bière au citron et au gingembre, la Golden Ale, bière blonde houblonnée, et la Black IPA, bière noire sur des notes de café, intensément houblonnée.

Installé à Maringues, où aucune autre microbrasserie n'existait, j'ai vu là une belle opportunité d'entreprendre. La proximité de mon lieu de travail et de mon domicile a été un facteur déterminant dans le choix de l'emplacement.

Pour l'avenir, j'envisage l'achat d'une tireuse à bière et d'un parc à fûts, afin d'élargir la gamme et de faire découvrir les créations à un public encore plus large.



+ d'infos :
RODIL MICROBRASSERIE
ZA Champ Moutier - 63350
Maringues
Tél. 06 11 92 69 17
@ : rodilmicrobrasserie@gmail.com
www.rodilmicrobrasserie.com

LA PAROLE À

Hassan Sabbah, gérant du garage BP MOTORSPORT

C'est avec passion que j'ai fondé BP MOTORSPORT, un garage automobile spécialisé dans les véhicules BMW. Cependant, notre expertise s'étend également à l'entretien de toutes marques. Notre cœur de métier réside dans la préparation de voitures de piste, que ce soit pour le drift ou le grip. Nous offrons un service sur-mesure, allant de l'amélioration des performances à l'optimisation de la sécurité, toujours à la recherche d'innovations pour satisfaire les exigences de nos clients.

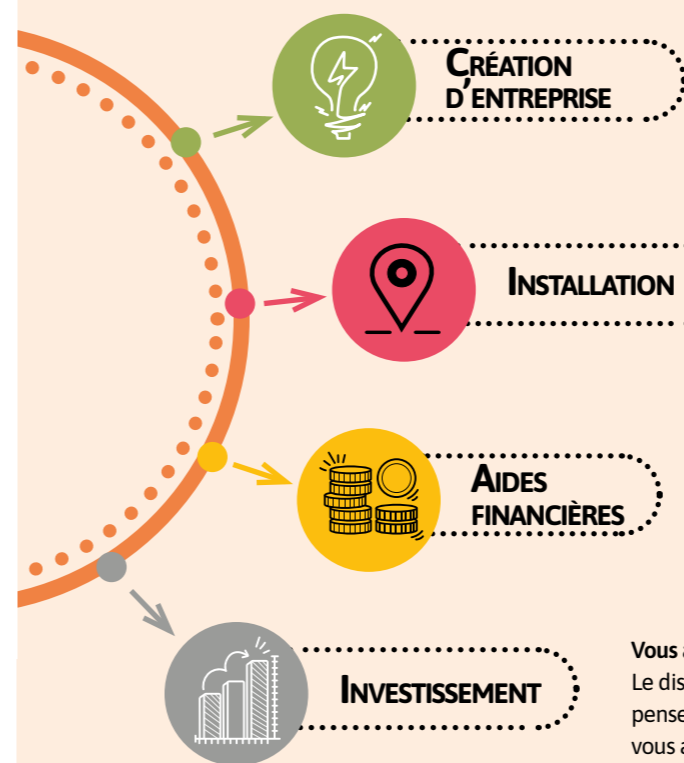


Dans notre démarche d'expansion, nous avons quitté Coudes pour nous installer à Maringues en face de la Maison de l'Enfance et de la Jeunesse. En 2024, nous avons pris la décision d'acquérir des locaux au 21 route de Clermont, posant ainsi la première pierre d'un futur pôle mécanique qui accueillera prochainement un spécialiste du covering. Notre objectif est d'enrichir notre offre de services en investissant dans de nouveaux équipements.

Parmi les nouvelles prestations, nous proposons désormais un passage au banc de puissance, permettant aux propriétaires de véhicules d'optimiser les performances de leurs moteurs.



+ d'infos :
BP MOTORSPORT
21, route de Clermont - 63350
Maringues
Tél. 06 98 94 06 57
@ : bpmotorsport63@gmail.com



Vous souhaitez créer votre entreprise et vous ne savez pas comment faire ?
Plaine Limagne vous accompagne dans vos démarches auprès de nos partenaires Adie, BGE, Chambre de Commerce et d'Industrie, Chambre de Métiers et de l'Artisanat.

Vous souhaitez vous installer sur le territoire ?
Plaine Limagne vous accompagne :
- Recherche de foncier ou de locaux
- Installation sur les zones d'activités à des tarifs avantageux (à partir de 9 €/m²)

Besoin d'un coup de pouce au démarrage ?
Plaine Limagne adhère au réseau d'initiative Riom-Combrailles qui propose des prêts d'honneur sans intérêt et sans garantie, mais aussi des accompagnements à la reprise d'entreprises.

Vous avez besoin de faire des travaux pour développer votre activité ?
Le dispositif est ouvert aux entreprises disposant d'un point de vente pour les dépenses entre 5 000 et 50 000 euros hors taxes. Plaine Limagne et la Région peuvent vous aider jusqu'à 30 % du montant de l'investissement, sous certaines conditions.

FOCUS

Vous venez de lancer votre entreprise et vous avez besoin de locaux adaptés à vos besoins et à votre budget ?

Rejoignez la pépinière d'entreprises Plaine Limagne à Randan.

Ateliers et bureaux disponibles immédiatement.

Tarifs avantageux et progressifs pour accompagner la croissance de votre entreprise.

Contactez-nous !

Aurélien Dumay
Tél. 07 85 19 38 86
@ : economie@plainelimagne.fr





Renforcer la santé locale

Le rôle clé du CLS

Le Contrat local de santé (CLS) vise à renforcer la collaboration entre les acteurs de la santé, du social et du médico-social, afin d'améliorer l'accès aux soins et de répondre plus justement aux besoins de nos habitants. Signé avec l'Agence Régionale de Santé, il permet de coordonner les actions de tous les partenaires territoriaux : les professionnels de santé, les CPTS (communautés professionnelles territoriales de santé), CHU de Clermont, CH de Thiers, Riom et Vichy, Caisse primaire d'assurance maladie, etc.

Contactez-nous !

Lydia Boujma
Tél. 06 41 39 28 31
@ : sante@plainelimagne.fr



LA PAROLE À

Hélène Michau, orthophoniste à Maringues



« Après mes études en 2018, j'ai travaillé trois ans sur Beaumont et Clermont-Ferrand. J'ai suivi mon mari à Lyon pour son emploi, puis nous sommes revenus en Auvergne à l'été 2023. Depuis septembre 2023, j'exerce à Maringues dans un cadre de vie idéal.

Je privilégie un environnement doté de commodités comme des commerces et des infrastructures médicales, afin d'éviter l'isolement. La vie en milieu rural influence positivement mon travail offrant un cadre détendu et des échanges humains simplifiés, contrairement à la pression citadine.

Ici, comme dans d'autres localités en Auvergne, la pression médicale et paramédicale est forte. Elle l'est tant plus autour de Maringues depuis le départ de médecins non remplacés. Plusieurs initiatives sont mises en place pour favoriser l'installation de praticiens, comme les aides financières de l'Agence Régionale de Santé (ARS), et enrichir encore les liens entre professionnels grâce à la création d'une maison de santé.

Le dynamisme des professionnels du secteur est très enrichissant et nous sommes très en lien, ce qui favorise les soins.



LA PAROLE À

Julien Druet, médecin généraliste à Aigueperse



Originaire de Pont-du-Château, j'exerce depuis octobre 2014 à Aigueperse. Après mon internat, j'ai travaillé pendant 2 ans comme remplaçant, principalement au cabinet du docteur Charras, ma maître de stage. Mon installation s'est rapidement imposée comme une évidence : je souhaitais évoluer dans un cadre mi-rural, propice à une vie privée épanouissante. Être associé à M^{me} Charras, qui avait une patientèle déjà familière avec moi, a grandement facilité mon intégration.

La richesse de notre territoire me satisfait pleinement, avec ses commerces, ses écoles, ses crèches, et accueils de loisirs tout en offrant la tranquillité de la campagne. Malgré un accès aux soins parfois difficile pour certains, je parviens à répondre aux urgences.

Avec le diagnostic du contrat local de santé, je me rends bien compte que les généralistes sont souvent les premiers sollicités, car les démarches pour consulter un spécialiste peuvent être longues. Les spécialistes se situent à Riom, Vichy ou Clermont-Ferrand, et les difficultés d'accès aux soins sont une réalité tant en milieu rural qu'urbain.

En parallèle, je suis devenu maître de stage cet été, ce qui m'apporte une nouvelle perspective. Accueillir des étudiants de 4^e et 5^e année de médecine, comme Lucie, qui s'intéresse à la gynécologie, me rappelle l'importance de notre rôle. Ces stages leur permettent non seulement d'observer et d'apprendre, mais aussi de partager leurs réflexions sur notre profession. C'est un échange enrichissant qui me rappelle pourquoi j'ai choisi ce chemin, malgré les lourdeurs administratives.

J'invite chaleureusement les professionnels de la santé à s'installer sur notre territoire. Bientôt, la maison de santé pourra accueillir de jeunes médecins, offrant des locaux clé en main, avec la possibilité de connaître votre loyer à l'avance et d'accéder à des aides financières, tout en ayant un réseau de soutien.

Ce métier, bien que complexe, est gratifiant et passionnant !



Une nouvelle Maison de Santé

Plaine Limagne, la commune d'Aigueperse, la Pharmacie de la Halle à Aigueperse, les Docteurs Charras-Real et Druet ainsi que le Crédit Agricole se sont associés pour la réalisation d'un pôle de santé place de la Halle dans le centre d'Aigueperse.

Cette collaboration a pris la forme d'une société d'économie mixte qui portera les travaux et les frais de gestion du pôle santé.

6 cabinets seront créés au dessus de l'actuelle pharmacie pour accueillir dans les meilleures conditions possibles de nouveaux professionnels de santé. En plus des deux médecins généralistes, deux psychologues ont déjà annoncé vouloir rejoindre la structure.

L'exercice coordonné entre professionnels est essentiel pour rendre attractif le territoire et faciliter le parcours de soin des habitants.

Pour cela, une coordination locale des professionnels de santé s'est mise en place de manière plus large que les participants du pôle santé : kinés, infirmiers, maëuticien...

Le projet est porté par la SEML Maison de Santé d'Aigueperse et co-financé par le Département du Puy-de-Dôme et la Région Auvergne-Rhône-Alpes.



Centre de Ressources Territorial



L'inauguration du Centre de Ressources Territorial a eu lieu le 8 octobre dernier.

Ce nouveau dispositif, situé sur la commune d'Aigueperse est composé d'une équipe pluridisciplinaire. Il favorise le maintien à domicile des personnes âgées de plus de 60 ans. Il permet de lutter contre l'isolement, de proposer un soutien aux aidants, un accompagnement à l'accès aux soins, une évaluation pour la sécurisation de l'environnement, un soutien psychologique, des séances de stimulation cognitive...

N'hésitez pas à les contacter par mail à crf@mr-aigueperse.fr ou au 06 82 60 33 21



RESIDENCE D'ARTISTE

Enquête photographique sur le territoire : regard intime sur le travail avec Marielsa Niels

En 2023, la photographe Marielsa Niels s'est lancée dans un projet ambitieux autour d'une question essentielle : « Quel est votre rapport intime au travail ? ». Après une première phase de recherches et de créations photographiques, l'artiste a poursuivi son exploration sur le territoire de Plaine Limagne, lors d'une résidence au mois de juin dernier.

Guidée par une trame d'entretien élaborée avec des chercheurs, Marielsa Niels invitait les habitants dans son van pour engager le processus créatif. Au fur et à mesure de la rencontre, leurs mots amenaient vers une mise en forme symbolique des photographies prises suite à l'entretien.

Donnant à voir différentes figures d'être au travail, ces images sont pour l'artiste « des fenêtres sensibles vers l'activité de travail salariée, bénévole, domestique, informelle, etc.

Regarder autrui en travailleur.se, c'est aussi se regarder soi, appréhender davantage l'ambivalence de notre rapport au travail entre résonance et vulnérabilité, entre identité professionnelle et dimension intime de l'activité ».

Ce projet, exposé à la Tour des Valos à Aigueperse entre octobre et juillet dernier est aujourd'hui visible sur le site internet de Marielsa : www.marielsaniels-photo.com



Une Collaboration entre Marielsa Niels

photographe auteure (France), **Anne Battono-Tillon**, professeure d'ergonomie, Haute École Pédagogique, Lausanne (Suisse), **Muriel Prévot-Carpentier**, maîtresse de conférences en ergonomie, Université Paris 8 Vincennes - Saint-Denis (France) ; dans le cadre des projets

d'Éducation Artistique et Culturelle de Plaine Limagne, en partenariat avec la DRAC, la région Auvergne-Rhône-Alpes, le Conseil départemental du Puy-de-Dôme et l'Éducation Nationale.

Contactez-nous !

Maëlle Charrier
@ : culture@plainelimagne.fr

EXPOSITION

Arborescences d'Olivier Mühlhoff

Un grand parc peuplé d'arbres étranges s'est installé dans la salle Les Clarisses de la Maison Nord Limagne en ouverture de la saison 2024 des expositions. Olivier Mühlhoff était notre invité, avec ses photographies d'arbres, douces et irréelles, en très grand format.

« créatif avec le rendu impressionniste que j'ai recherché », se remémore l'artiste. « Les visiteurs sont toujours très curieux de connaître un peu mieux les coulisses de la création, et j'ai pu répondre à de nombreuses questions sur ce sujet. »

« J'ai été très agréablement surpris par la beauté et la taille de cette ancienne chapelle », raconte Olivier Mühlhoff. « Il y a eu une belle coïncidence entre mes œuvres et ce lieu magnifique. Avec les différentes tailles d'œuvres dont je disposais, on a pu trouver une très belle scénographie, sobre, qui mettait en valeur aussi bien les lieux que les œuvres. En tant qu'artiste, j'ai été très content du rendu final. »

De nombreuses médiations à destination des petits et des grands ont été organisées autour de cette exposition : rencontres avec l'artiste, ateliers artistiques, visites commentées. « On a pu aborder le côté



ZOOM SUR Terre en fête Jeunes Agriculteurs 63

Le dernier weekend d'août, Saint-Clément-de-Régnat accueillait « Terre en fête », une manifestation organisée par les Jeunes Agriculteurs 63. Pendant deux jours, près de 4 000 visiteurs ont profité des nombreuses activités proposées.

Le samedi soir, un concert exceptionnel de la banda ASM de Cournon, suivi du groupe auvergnat Wazoo a ravi le public, venu nombreux.

« Cette nouvelle édition de Terre en fête est une vraie réussite »,

se félicite Henry Ferret, président des Jeunes Agriculteurs 63. « Nous sommes heureux d'avoir pu ajouter à notre événement la finale régionale de labour qui a lieu tous les douze ans dans notre département. C'est l'occasion pour nous de mettre en valeur notre territoire et le dynamisme de nos JA qui ont organisé cet événement d'une main de maître ».

Plaine Limagne a pu soutenir cet événement en tant que partenaire, dans le cadre de son dispositif de soutien aux manifestations d'envergure communautaire.





La bibliothèque de Randan rejoint le réseau Plaine Limagne

Dans le cadre du projet de la nouvelle médiathèque intercommunale, dont l'ouverture est prévue à l'automne 2026 à Randan, la bibliothèque communale s'intégrera progressivement au réseau de lecture publique. Grâce à l'accompagnement de nos équipes et de la Médiathèque Départementale, cette intégration visera à harmoniser les pratiques et à moderniser les services proposés aux habitants.

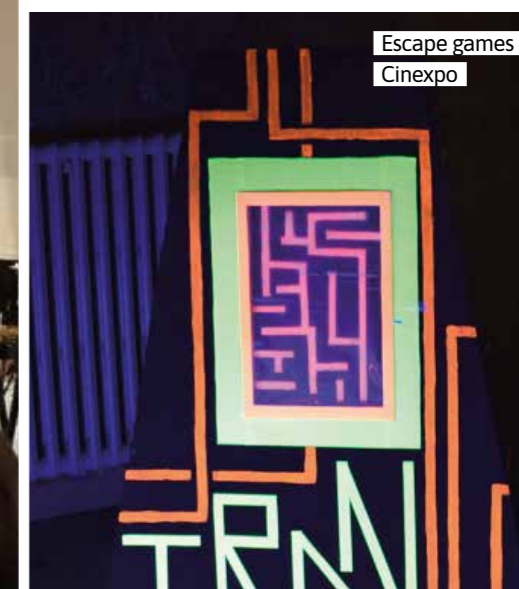
À partir de l'automne 2024, des formations et une révision des collections seront organisées pour les bénévoles, afin de les familiariser

avec les outils du réseau et d'assurer une transition fluide avant l'ouverture du nouvel équipement.

Nous tenons à remercier les bénévoles de Randan pour leur dévouement envers ce projet, qui représente une réelle opportunité pour tous les habitants du territoire de bénéficier d'un service encore plus riche et diversifié.

Contactez-nous !

Géraldine Digard
@ : coordination-lecture-publique@plainelimagne.fr





HABITAT

De nouvelles aides à la rénovation de l'habitat

Le 1^{er} janvier 2025, les aides à la rénovation de l'habitat changent. Avec la réforme des aides de l'Agence nationale de l'habitat (ANAH) dite « Ma Prime Rénov' », les aides à l'habitat évoluent. Plaine Limagne s'est donc engagée aux côtés de l'ANAH dans une opération programmée d'amélioration de l'habitat (OPAH) et dans un pacte territorial avec le Département. 2 dispositifs pour mobiliser un maximum de financements et 2 accompagnateurs pour vous aider à monter les dossiers et bien définir votre projet.

L'OPAH

L'OPAH est un levier pour mieux financer les travaux de réhabilitation du parc privé (énergie, autonomie, insalubrité), par l'accompagnement des propriétaires par un opérateur. L'OPAH constitue le principal outil d'intervention publique sur les territoires présentant des difficultés liées à l'habitat privé. L'OPAH permet de cibler l'action à l'échelle d'un périmètre défini.

Quel périmètre ?

AIGUEPERSE	MARINGUES	RANDAN
Grand rue du pont du chemin de fer à la route de Montpensier, avenue des résistants.	Centre historique, boulevard du Chery, place des Récollets, rue du Chéry, rue de la Dîme, rue du pont de Morge.	Avenue de la libération, rue du commerce, avenue de Vichy de la place des sports à la rue des Varennes, allée du Mail, rue du Puy-de-Dôme, rue de Riom, rue Saint-Jean, rue des Marronniers.

Détail des périmètres disponible sur notre site internet www.plainelimagne.com/habitat

Quel accompagnateur pour les démarches ?

SoliHa Loire Puy-de-Dôme, lors des permanences à Aigueperse (Maison Nord Limagne), à Maringues (Maison de l'Enfance et de la Jeunesse) ou Randan (mairie). Renseignements sur notre site internet.

+ d'infos :

SoliHa Loire Puy-de-Dôme
Tel : 04 51 009 111
Mail : contact@solihha-63.fr



Le Pacte Territorial

Le pacte territorial est un accord entre l'Etat, le Département et Plaine Limagne pour coordonner les aides à la rénovation de l'habitat en dehors des OPAH.

Quel périmètre ?

Toutes les communes et périmètres hors-OPAH d'Aigueperse, Maringues et Randan.

A qui s'adresser ?

Lors des permanences Rénov'Actions à Aigueperse (Maison Nord Limagne) le mercredi et à Luzillat (France services) le mardi.

+ d'infos :

Rénov'Actions 63
Tel : 04 73 42 30 72
Mail : habitat@plainelimagne.fr



Pour tout autre renseignement, contactez France services Plaine Limagne au 04 73 86 37 80

TERRA VOLCANA, UN OFFICE DE TOURISME au service de ses habitants !



L'office de tourisme Terra Volcana s'étend à la fois sur les territoires de Plaine Limagne et Riom Limagne et Volcans et joue un rôle essentiel pour les touristes, mais aussi pour vous, habitants.

En étant à la pointe des **actualités** et **nouveautés touristiques** au sens large du terme, il vous permet de découvrir ou de redécouvrir votre territoire.

Découvrez nos nouveaux **livrets artisans et producteurs**, hommages à ceux qui créent du beau et du bon ! Vous êtes vous-même producteurs ou artisans ? Prenez contact avec l'Office de tourisme pour intégrer ces documents plébiscités par nos visiteurs.

Des affiches pleines de couleurs pour parler de Terra Volcana

L'équipe de l'office de tourisme Terra Volcana sort une nouvelle collection d'affiches... et elles en mettent plein la vue ! Aux manettes, deux artistes-illustrateurs, Brice Marchal et Claire Monard, ont eu comme mission de faire rayonner les couleurs de Terra Volcana en suggérant ses richesses naturelles et culturelles. La Petite cité de caractère d'**Artonne** se dévoile dans une création aux couleurs chaudes et orangées quand la **plaine de Limagne** mise sur la lumière entre champs de tournesols et douceur de vivre. Des affiches dédiées à la Chaîne des Puys, l'Etang de Pulvérières, Volvic et Riom complètent cette collection originale et positive.



Pour les curieux : rendez-nous visite dans nos bureaux d'information touristique (Riom, Châtel, Volvic), naviguez sur notre site internet www.terravolcana.com et inscrivez-vous à notre newsletter pour ne rien rater des actualités locales et de nos nombreux jeux-concours !





Ça marche pour l'association les SAKADOS !

LA PAROLE À

Jean-Pierre Taragnat, président de l'association les Sakados

Pourriez-vous nous présenter votre association ?

L'association a été officiellement créée le 27 janvier 2020 à Chaptuzat. Avant de devenir une association, nous étions un groupe de marcheurs, une dizaine ou une quinzaine de personnes, qui se retrouvaient chaque jeudi après-midi à Artonne. Aujourd'hui, en 2024, nous comptons 127 membres.

Quelles sont les activités proposées par votre association ?

Nous organisons des randonnées tout au long de l'année. Nous avons des balades faciles les mardis, sur 6 à 8 kilomètres, et des marches un peu plus sportives les jeudis, pouvant aller jusqu'à 15 kilomètres avec un dénivelé de 500 mètres. Chaque semaine, nos membres reçoivent un e-mail indiquant les parcours prévus. Entre mai et octobre, un rendez-vous mensuel est proposé pour une marche d'environ 20 km, une sortie d'une journée, habituellement programmée le samedi.

En 2023, 95 randonnées ont été réalisées et plus de 940 kilomètres parcourus. Avec une diversité de balades sur les sentiers de Plaine Limagne, les mêmes balades ne sont pas refaites avant un an au minimum. Cela montre que le terrain de jeu à disposition de l'association est très large. Les déplacements se font via du covoiturage.

L'association propose également des événements annuels, n'est-ce pas ?

Nous avons plusieurs manifestations, comme un vide-greniers, un voyage rando-gourmand où nous découvrons des régions. En octobre dernier, nous avons organisé une randonnée découverte du patrimoine local autour de Chaptuzat, avec un circuit dans les collines environnantes ou encore un « avant/après » de la commune à travers des anciennes photos sur le chemin.

Comment l'association collabore-t-elle avec la communauté de communes Plaine Limagne ?

Nous avons besoin de soutien financier pour nos événements. Plaine Limagne nous aide à maintenir nos activités et à faire découvrir notre territoire. L'association collabore avec la communauté de communes et notamment le service enfance-jeunesse. Le lien intergénérationnel avec les plus jeunes est très apprécié. Ils sont très heureux de pouvoir aider en fonction de leurs compétences.

Un dernier mot à adresser à nos lecteurs ?

L'association est fière de contribuer à la vie locale et de créer des liens entre les personnes qui en ont besoin, mais aussi de faire découvrir le territoire à ces dernières. Les Sakados tire son dynamisme du bouche à oreille, attirant des adhérents même au-delà des frontières de la communauté de communes. Si cela vous intéresse, n'hésitez pas à nous rejoindre pour une marche ou un événement !

► Contact : Jean-Pierre Taragnat - 06 33 05 59 43



Savoir Rouler à Vélo : une aventure à deux roues !

Cet été, la communauté de communes Plaine Limagne a mis le cap sur l'apprentissage du vélo en lançant le programme « Savoir Rouler à Vélo » (SRAV) dans ses ALSH. Cette initiative a pour objectif de donner aux enfants de 6 à 11 ans les clés pour rouler à vélo en toute autonomie avant leur entrée au collège. Le programme SRAV se découpe en trois étapes ludiques et pédagogiques :

Savoir Pédaler : Les enfants apprennent les bases du vélo, à trouver leur équilibre, pédaler, tourner et freiner avec maîtrise.

Savoir Circuler : Les enfants apprennent à rouler en groupe, communiquer leurs intentions (comme changer de direction) et comprendre les différents panneaux de signalisation.

Savoir Rouler à Vélo : Enfin, les enfants s'exercent à rouler seuls sur la voie publique en toute sécurité.

Grâce au soutien du dispositif national « Génération Vélo », trois animateurs des ALSH de Maringues et Aigueperse ont été formés



par la Fédération Française de Cyclisme à l'enseignement de ce programme.

Cet été, plus de 60 enfants ont ainsi pu se lancer dans l'aventure à vélo et franchir les différentes étapes du SRAV.

Mais ce n'est pas tout ! Des sessions « Baby Cycle » ont aussi été proposées aux plus jeunes, dès 4 ans. Ils ont ainsi pu apprendre, de façon ludique, les bases de la circulation à vélo, mais aussi à pied et en trottinette ! Au-delà du simple apprentissage du vélo,

le programme « Savoir Rouler à Vélo » sensibilise les enfants aux règles de sécurité routière, les encourage à bouger quotidiennement et les familiarise avec les enjeux du développement durable et des mobilités douces.

Une belle façon de pédaler vers l'autonomie, tout en prenant soin de sa santé et de l'environnement !

Contactez-nous !

Céline Roudier
@ : transition@plainelimagne.fr

Biodéchets : Pourquoi et comment les trier avec le SBA ?



Saviez-vous que chaque année, une personne jette en moyenne 39 kilos de nourriture à la poubelle verte ? Ces biodéchets, lorsqu'ils sont enfouis ou incinérés, causent de nombreux dégâts sur l'environnement et la santé : émissions de gaz à effet de serre, dégradation de la qualité de l'air et de l'eau, insalubrité... Pourtant, il existe des solutions simples pour éviter ce gaspillage et valoriser nos déchets autrement !

1. Le compostage individuel

Vous avez un jardin ? Le compostage à domicile est la solution idéale. Tout ce dont vous avez besoin, c'est d'un composteur que le SBA peut vous fournir gratuitement. Commandez-le directement sur leur site et réduisez vos déchets !

2. Le compostage partagé

Si vous habitez en centre-bourg, le SBA, en partenariat avec les communes, met à

disposition des composteurs collectifs de grande capacité. Pour participer, il suffit de vous adresser auprès de votre mairie pour obtenir un accès à ces installations communes.

3. La collecte en point d'apport volontaire

Dans les bourgs de Maringues, Randan et Aigueperse, le SBA propose un autre dispositif pratique : des colonnes de tri spécifiques pour les déchets alimentaires. Il suffit de déposer vos biodéchets dans des sacs biodégradables de 10 litres (jamais en vrac pour des raisons d'hygiène). Ce geste est totalement gratuit et permet de donner une nouvelle utilité à vos restes alimentaires.

Trier ses biodéchets, c'est un geste simple qui contribue à la réduction du gaspillage et à la transformation de nos déchets en ressource.





Aménagement de la Via Allier : Les travaux commencent !

Le département du Puy-de-Dôme débute les travaux de la Via Allier, un itinéraire de 112 kilomètres pour piétons et cyclistes, qui serpentera le long de la magnifique rivière Allier. Ce projet ambitieux vise à promouvoir un mode de transport respectueux de l'environnement et à encourager un tourisme durable. En mettant l'accent sur la mobilité douce, la Via Allier offre aussi aux habitants et visiteurs une nouvelle façon d'explorer la région tout en préservant ses richesses naturelles.

La Via Allier sera en grande partie aménagée en tant que « Véloroute », un chemin spécialement conçu pour les déplacements non motorisés. Ce chemin accueillera piétons, cyclistes, rollers et personnes à mobilité réduite et dans certains cas, les cavaliers pourront également en bénéficier. Une infrastructure construite et accessible à tous. Cet aménagement va garantir un cadre sécurisé et bien défini pour les loisirs, le tourisme, voire même les trajets quotidiens.



Ce projet, développé avec l'appui de la Région Auvergne-Rhône-Alpes et Plaine Limagne, vise à favoriser leur appropriation et à enrichir leur cadre de vie. Une section de 31 kilomètres, reliant Saint-Sylvestre-Pragoulin à Maringues au sein de Plaine Limagne, représente une opportunité majeure pour dynamiser l'économie locale et promouvoir un tourisme durable.



La Région
Auvergne-Rhône-Alpes



Un nouvel équipement au service du patrimoine de Plaine Limagne

En parallèle de l'aménagement de la véloroute le long de l'Allier, Plaine Limagne lance la création d'une « Maison de la rivière ». Cet espace sera dédié à la valorisation du patrimoine local et à l'accueil des cyclotouristes et résidents, offrant un lieu de rencontre au bord de la Morge à Maringues.

Située le long de la Via-Allier en plein cœur de Maringues, la future « **Maison de la rivière** » sera implantée sur la rive droite de la Morge dans un bâtiment emblématique qui témoigne de l'histoire des anciennes tanneries locales.

La maison de la rivière se déploiera sur plusieurs niveaux pour répondre aux besoins variés des futurs visiteurs :

- au rez-de-jardin, un **espace dédié aux cyclotouristes** avec des services adaptés,
- à l'entresol, un **atelier pédagogique**, destiné principalement aux scolaires,
- au rez-de-chaussée, un **espace dédié à l'accueil et à l'information touristique**, comprenant une boutique de produits locaux qui invitent les visiteurs à explorer les spécialités,
- au premier étage, un **espace d'interprétation permanent mettant en lumière l'artisanat et les savoir-faire locaux**, pour mieux comprendre l'histoire et les traditions de la région.

Une passerelle reliant les deux rives de la Morge est à l'étude pour faciliter les déplacements des cyclistes et des piétons entre la Via Allier et le centre-ville. Les promeneurs pourront profiter d'une agréable balade le long de la voie verte, tout en appréciant le cadre naturel environnant. Sur la rive gauche, une partie de l'ancienne Grande Tannerie sera mise en valeur grâce à un espace scénographié, visible de l'extérieur.

Le reste de l'édifice ne sera accessible que lors de visites guidées, offrant une expérience immersive et éducative. De plus, les anciens espaces de tannerie seront réaménagés en jardins, incluant un parcours d'interprétation en extérieur qui permettra de découvrir le patrimoine de manière ludique et instructive.

Les travaux devraient être achevés d'ici la fin de l'année 2026.

+ d'infos :
Louis Roucourt
Tél. 06 82 60 08 78
@ : tourisme@plainelimagne.fr



France services Plaine Limagne : Un accompagnement au quotidien

Séminaire France services



Nos conseillères Jennifer, Sandrine et Nadège sont engagées à offrir un accueil chaleureux et un accompagnement dans les démarches de la vie quotidienne. Que ce soit des questions d'emploi, d'impôts, de santé, de retraite, de famille, de logement ou de justice, elles sont là pour vous aider.

Les conseillères travaillent main dans la main avec des partenaires nationaux et locaux, tels que la CAF, Assurance retraite, Assurance maladie, France Rénov', Chèque Energie, France Travail, Finances publiques, Point justice, MSA, la Poste, France Titres...

Des permanences de partenaires locaux sont assurées tels que l'Adil, Cap Emploi, la mission locale, Rénov'Actions 63...

Cette collaboration permet de répondre de manière efficace aux besoins des usagers.

Lors du séminaire annuel des France services du Puy-de-Dôme, un espace d'échanges a été créé, pour partager expériences et difficultés, renforçant les liens et la compréhension mutuelle.

Le service est gratuit et accessible à tous, sans rendez-vous et propose également des ateliers gratuits sur inscription pour aider à la maîtrise des outils numériques. France services Plaine Limagne est là pour vous, n'hésitez pas à venir nous voir !

Contact : 04 73 86 37 80
franceservices@plainelimagne.fr

5 Accueils de loisirs

1 Pôle ados pour les jeunes du territoire

1 Crèche

1 Lieu d'accueil enfants parents et 1 Relais petite enfance

Qui accueillent près de 1 265 enfants chaque année



2 médiathèques-ludothèques avec un fonds de près de 20 000 livres, mais aussi des CD, DVD, disques, jeux de plateau et jeux vidéos

6 bibliothèques communales sont également soutenues financièrement par le réseau Plaine Limagne

1 équipe France services présente sur 5 communes pour apporter des solutions concrètes à la fermeture des services publics de proximité

Plaine Limagne, 90 agents à votre service

Depuis le début du mandat, en 2020, Plaine Limagne n'a cessé de travailler à l'avenir du territoire. De l'organisation des centres de vaccination COVID à la création d'un nouveau centre de loisirs, Plaine Limagne agit tous les jours pour les habitants du territoire, souvent sans que vous le sachiez !



1 service d'ingénierie territoriale qui travaille à l'avenir du territoire :

- Économie
- Urbanisme
- Habitat
- Politique de l'eau
- Redynamisation des centres-bourgs
- Mobilité

1 service de soutien aux communes

Avec un service d'accompagnement des secrétaires de mairies pour les conseiller si besoin les remplacer, un service informatique et numérique mutualisé et un fonds d'aide à l'investissement

1 service touristique et 1 office de tourisme

chargés de mettre en valeur le territoire et de le faire connaître

1 programmation culturelle

riche et variée grâce au soutien financier apporté à nos associations



1 Centre intercommunal d'action sociale créé en 2024 pour assurer le maintien à domicile des plus fragiles :

- Aide à domicile
- Soins à domicile
- Portage de repas



Plaine Limagne, c'est aussi :

Un soutien aux associations sportives avec des aides financières pour les jeunes

Une politique de santé volontariste avec un contrat local de santé et une participation à la SEML Maison de Santé d'Aigueperse

Une politique inclusive d'accompagnement des populations du voyage

Et bien plus encore !

Venez nous découvrir sur notre site internet www.plainelimagne.fr

BON À SAVOIR

Permanences en mairie

Sardon

- le 1^{er} mardi du mois : de 14h à 17h

St-Clément-de-Régnat

- le 1^{er} mercredi du mois : de 9h à 12h

St-Priest-Bramefant

- le 1^{er} jeudi du mois : de 9h à 12h

Maison Luzimagne, Luzillat

- Lundi : de 9h à 12h
- Mardi : de 9h à 12h et de 14h à 18h
- Mercredi : de 9h à 12h et de 14h à 18h
- Jeudi : de 9h à 18h (non-stop)
- Vendredi : de 14h à 18h
- Samedi : de 9h à 12h **uniquement sur RDV**

Maison Nord Limagne, Aigueperse

- Lundi : de 13h à 17h
- Mardi : de 9h à 12h
- Vendredi : de 9h à 12h et de 13h à 16h30

France services

PROCHE DE VOUS,
PROCHE DE CHEZ VOUS

LA PAROLE À

Michel Gaume, Maire de la commune de St-Priest-Bramefant

Depuis janvier, nous avons instauré une permanence France services Plaine Limagne tous les 1^{ers} jeudis de chaque mois, de 9h à 12h. Pour nous, c'est un véritable privilège et un besoin essentiel pour nos administrés. Cela permet d'apporter un service de proximité et de répondre directement aux questions des habitants.

Le retour des usagers est très positif. Avec France services Plaine Limagne, nous pouvons offrir un accompagnement plus adapté et professionnel dans différents domaines tels que l'emploi (CV, recherche d'emploi...), la santé (attestation, carte vitale...), la famille (CAF, MSA...), la retraite (demande, envoi de pièces...), accompagnement ANTS (permis, immatriculation de véhicules, carte d'identité...), logement (Prime Rénov, chèque énergie...), la justice (en cas de litige).

Nous relayons l'information via nos réseaux sociaux et sur panneau Pocket de la mairie. Cela nous permet d'informer efficacement notre population ainsi que nos voisins.



Accueils de loisirs



AIGUEPERSE-AUBIAT

Dans le cadre du plan mercredi, les enfants des accueils de loisirs d'Aigueperse et Aubiat ont réalisé des cartes postales pour célébrer les droits de l'enfant.

À travers des photos et des slogans inspirants, ils illustrent des droits fondamentaux tels que l'accès à l'éducation, la protection contre les abus et le droit à la libre expression.

Ces cartes envoyées à neuf classes d'écoles locales pour commémorer l'anniversaire de la convention internationale des droits de l'enfant, visent à éveiller les consciences et à rappeler l'importance de préserver ces droits dans le monde entier.

Une initiative imaginative qui véhicule un message fort pour un avenir meilleur.

Contactez-nous !

Tél. 04 73 64 20 05
@ : alsh-aigueperse@plainelimagne.fr

MARINGUES-RANDAN-THURET

L'événement multi-sites organisé a parfaitement trouvé sa place dans l'élan des Jeux Olympiques à Paris, des Jeux qui incarnent les valeurs essentielles du sport : excellence, respect et amitié. Ces principes, fondamentaux pour le sport, ont guidé l'ensemble de l'initiative. À travers les diverses activités proposées, l'objectif a été de promouvoir non seulement le sport, mais également la culture et l'éducation, avec l'ambition de contribuer à un avenir meilleur.

Le respect a été au cœur de cette démarche, tant envers soi-même que vis-à-vis des autres, des règles et de l'environnement, incitant chaque participant à se dépasser. Célébrer l'amitié et la camaraderie, au-delà des rivalités sportives, a été un engagement fort, porté avec conviction tout au long de cet événement.

Contactez-nous !

Tél. 04 73 88 88 74
@ : alsh-maringues@plainelimagne.fr



Devenir grand !

Le Pôle Ados et les accueils de loisirs Plaine Limagne organisent, 2 journées « Passerelle » spécialement dédiées aux enfants qui achèvent leur CM2. Ces journées sont conçues pour faciliter leur transition vers la 6^e.

Pour que cette étape se déroule sereinement, des activités ludiques et conviviales ont été proposées aux jeunes. Ils ont eu l'opportunité de faire connaissance avec leurs futurs camarades, de découvrir le fonctionnement du Pôle Ados et de rencontrer l'équipe d'animation.

Lors de la dernière rencontre, les enfants et adolescents ont pu s'amuser à travers divers jeux dynamiques comme le Rugby Flag, Trollball, Tchoukball, Sixball...

Ces activités favorisent les interactions et permettent de créer des liens tout en favorisant l'esprit d'équipe. Une pause pique-nique a ponctué ces moments d'échanges, offrant un cadre convivial pour recharger les batteries dans le respect et la bonne humeur !



Jeunes & autonomes

Tout au long de l'année, l'équipe du Pôle Ados a proposé à vos adolescents une multitude d'activités, dont une semaine séjour en autonomie pendant les vacances d'hiver.

d'avoir pris en charge l'intendance de la semaine !

L'objectif principal de ces séjours est d'encourager les jeunes à devenir autonomes, de favoriser le vivre-ensemble et de leur offrir diverses opportunités d'apprentissage. Lors du séjour « Bol d'air à la Loge des Gardes », les participants ont été ravis de rentrer chez eux avec un diplôme, une cuillère d'or et

Ces objectifs sont au cœur des préoccupations de l'équipe du Pôle Ados, c'est pourquoi ils continuent d'être mis en avant les mercredis. Ainsi, les jeunes peuvent continuer à grandir et à s'épanouir dans un cadre convivial et éducatif.

Contactez-nous !

Tél. 07 87 47 51 35
@ : pole-ados@plainelimagne.fr

JUNIORS ASSOCIATIONS

En 2025, les associations juniors « Team Vensat » et « Pôle Auvergne » fusionnent pour organiser des événements humanitaires sur une plus grande échelle, couvrant toute Plaine Limagne.

Avec un nouveau bureau composé de filles très motivées : Julianne et Alaïs (Présidentes), Milla et Sihem (Trésorrières), Arisa et Mélizia (Secrétaires).

Crèche

GRAINES DE SOLEIL

Durant le premier semestre de 2024, la crèche « Graines de soleil » a lancé un projet dédié à l'éveil corporel des tout-petits. L'objectif était de faire découvrir aux enfants le plaisir de la danse en tant qu'expression artistique. Pour cela, la compagnie Jais a animé 12 séances interactives, directement au sein de la crèche, intégrant les valeurs pédagogiques de la structure. Ce projet a mis l'accent sur l'expérimentation, le respect du rythme de chaque enfant et l'encouragement à l'autonomie. À travers ces ateliers ludiques, les enfants ont pu développer leur motricité, prendre conscience de leur corps et exprimer leur créativité. La clôture du projet a été marquée par une séance ouverte aux familles, permettant ainsi aux parents de partager un moment de découverte et de joie avec leurs enfants.

Bon à savoir

- **Accueil occasionnel** (besoin de garde irrégulier) : par téléphone
- **Accueil régulier** : Pré-inscription via la fiche de pré-inscription ou sur rendez-vous

Contactez-nous !

Tél. 04 73 86 89 86
@ : ma-aigueperse@plainelimagne.fr





Fête des relais

Relais petite enfance

GRAINES D'ENFANCE

Sur le territoire de Plaine Limagne, nous comptons 111 assistant.e.s maternel.le.s, offrant 412 places d'accueil pour les tout petits. Ces professionnels jouent un rôle essentiel dans l'éducation et l'éveil des enfants de moins de trois ans. Pour les valoriser, les Relais petite enfance « Graines d'enfance » ont mis en place plusieurs actions, notamment une exposition de portraits par Nicolas Anglade et une soirée spectacle en partenariat avec le relais de Lezoux

« Nounou un jour, nounou toujours ! » animée par M. Charly.

A l'occasion de la journée nationale des assistant.e.s maternel.le.s, une journée détente a été organisée avec des ateliers cuisine, de sophrologie et de réflexologie.

Lors de la « fête des relais » en mai, les familles ont pu profiter d'une journée festive avec Sam le magicien des bulles, la ferme des Touminis et les barbes à papa de Jenna.

NOUVEAUX



Dès le 1^{er} janvier 2025,

nous fusionnons nos relais pour mieux vous servir ! Le siège sera désormais à la communauté de communes à Aigueperse.

Les activités auront lieu à l'espace St-Exupéry, à la maison de l'enfance et de la jeunesse et à Randan.

Pour nous joindre, une seule adresse : rpe@plainelimagne.fr ainsi que le numéro de téléphone 09 72 65 81 76.

Moments des familles !

Le Lieu d'accueil enfants parents (LAEP) permet aux parents de passer un moment privilégié avec leur enfant en jouant et en rencontrant d'autres familles, tout en offrant un espace de soutien et d'écoute.

Bon à savoir

- Ouvert aux enfants de moins de 6 ans avec leurs accompagnants et aux futurs parents. En période scolaire et les 1^{ères} semaines des petites vacances : mercredi de 14h30 à 17h30, vendredi de 8h45 à 11h45.
 - Gratuit et sans rendez-vous.
- 5 place de la Mairie, 63310 Randan



On a bougé en famille !

Cette année, le service parentalité a accueilli 241 participants, adultes et enfants de 0 à 18 ans, lors de ses ateliers diversifiés. Les activités proposées ont inclus des séances d'éveil corporel adaptées à tous les âges, des moments de sophrologie axés sur le sommeil et la gestion des rythmes scolaires pour les adolescents, ainsi que des sessions de baby yoga. Les parents ont également eu l'opportunité de découvrir la danse portage avec leur bébé, de s'amuser lors d'escape games, et de participer à une matinée jeux spécialement conçue pour les enfants de 2 à 6 ans.

Nous vous donnons rendez-vous en 2025 pour de nouvelles initiatives enrichissantes en matière de parentalité !



HÉROÏNE
MON POUVOIR
 EST DE FAIRE DISPARAÎTRE
LES PETITS BOBOS

ANDREA, MARION ET ALICE AVEC NADÈGE,
 LEUR ASSISTANTE MATERNELLE À EFFIAT,

#GRANDIRAVECVOUS



Saison Culturelle
**PLAINÉ
LIMAGNE**

2025