



France services, retour des services de proximité

Enfance-jeunesse,
des projets
qui se concrétisent

Lecture publique,
Maringues rejoint
le réseau

Mobilités,
un coup de pouce
pour le vélo

som maire



Regards croisés ALSH



Sculpture avec l'école d'Artonne sur la citoyenneté



Activités au multi accueil



Après-midi jeux vidéo "Retour vers le futur" par la médiathèque



Bords de l'Allier

04 | Espace Enfance-Jeunesse
à Aigueperse

06 | France services

08 | Finances

09 | Numérique

10 | Urbanisme et économie

12 | Tourisme

14 | Mobilité et transition
écologique

16 | Culture

18 | Environnement

19 | Enfance et jeunesse

22 | Action sociale



Conseil communautaire à St-André-le-Coq



édito

L'année 2021 a été encore marquée par un contexte sanitaire particulier ayant eu un impact significatif sur le quotidien de nos habitants et de nos entreprises. Malgré cela, Plaine Limagne a poursuivi ses actions pour aider les entreprises, maintenir les services à la population et assurer un service minimum aux personnels médicaux, en première ligne dans la lutte contre l'épidémie de Covid-19. Mais l'année 2021, c'est aussi une année de reprise, des activités d'une part, et des grands projets d'autre part. Ainsi, le chantier de l'espace

enfance-jeunesse d'Aigueperse a été officiellement lancé avec la première phase de démolition et désamiantage durant l'été. Les archéologues ont ensuite pris le relais dans le cadre des fouilles préventives. De nombreux vestiges médiévaux et antiques ont ainsi pu être mis au jour et présentés aux habitants dans le cadre des journées européennes du patrimoine.

Les autres projets avancent également : les premières études ont pu être lancées sur le futur chantier de la médiathèque de Randan et la réflexion débute sur la création d'un espace aquatique.

D'un autre côté, le plan local d'urbanisme est en cours d'achèvement et devrait être présenté au conseil durant l'année 2022. Ce document ambitieux répond aux enjeux de lutte contre l'artificialisation des sols en limitant les surfaces constructibles et en optimisant le foncier encore disponible dans les bourgs. Cette décision difficile, mais nécessaire, témoigne de notre volonté de maintenir le caractère rural de notre territoire sans renoncer à son développement.

La reprise est également sensible sur les zones d'activités et dans les centres-bourgs, avec l'installation de commerces et d'entreprises. Plaine Limagne a recruté un chargé de missions pour aider les entreprises à s'implanter ou à se développer dans les bourgs-centres retenus au titre des "petites villes de demain". Une convention a également été signée avec l'État et d'autres partenaires pour le développement de l'industrie de nouvelle génération via les territoires d'industrie, dispositif de France relance.

Nous n'oublions pas le tourisme et la culture qui ont été deux domaines mis en difficultés ces deux dernières années. L'ouverture de comptes Plaine Limagne sur les réseaux sociaux et le travail effectué avec l'office de tourisme Terra Volcana témoignent de notre volonté de faire connaître le territoire et son patrimoine. Le projet de Via Allier, voie cyclable reliant Nevers à la Méditerranée, poursuit son chemin et devient de plus en plus concret. Enfin, de nouvelles pratiques artistiques ont été développées par les associations et les professionnels du spectacle pour continuer à proposer une offre culturelle aux habitants.

Vous retrouverez dans ce numéro, les principales actions menées par Plaine Limagne pour vous accompagner dans votre quotidien et faire du territoire un espace de vie agréable pour tous. Face à ces défis, l'esprit communautaire doit prévaloir pour l'intérêt collectif face aux tentatives individualistes.

Je vous souhaite à tous une bonne lecture et une excellente année 2022.

Claude Raynaud
Président de Plaine Limagne

Espace Enfance-Jeunesse d'Aigueperse et ses fouilles



Vue générale

Les travaux du futur espace enfance-jeunesse d'Aigueperse ont débuté en juin 2021. Les opérations de démolition et de désamiantage ont laissé place aux fouilles archéologiques préventives.

Au vu des connaissances sur l'organisation de la ville médiévale d'Aigueperse, il a été estimé par la Direction Régionale des Affaires Culturelles (DRAC) qu'il était nécessaire d'effectuer des fouilles approfondies. Les sondages avaient en effet laissé présager l'existence d'un site de métallurgie médiévale.

Les premiers décapages ont permis rapidement de découvrir les anciennes fortifications de la ville, le fossé défensif et un faubourg jusqu'alors inconnu. Les constructions, dont la densité est très importante, portent les marques d'une activité de métallurgie datant du XIII^e ou XIV^e siècle. Une fosse à scories (résidus de la fonte de métaux) a ensuite été découverte, montrant que cette activité de métallurgie impliquait le travail de l'argent avec des procédés peu documentés pour cette époque.

La poursuite des fouilles a permis de mettre à jour un site d'inhumation de nourrissons d'époque romaine avec des céramiques en parfait état de conservation, confortant l'hypothèse d'une occupation du site durant l'Antiquité. Les dernières recherches ont également permis de trouver des traces d'occupations gauloises plus anciennes encore.

Tous ces éléments extraits font actuellement l'objet d'une analyse poussée en laboratoire pour ensuite produire des rapports de recherche devant servir à alimenter les travaux des historiens. Ces travaux devraient être publiés dans le courant de l'année 2023. Les objets trouvés durant les fouilles gagneront ensuite les musées spécialisés du secteur : musée Bargoin à Clermont et musée de la céramique à Lezoux.

Grâce à ces fouilles réalisées dans le centre-ville d'Aigueperse, sur une échelle importante (près de 1 600 m²), les archéologues et historiens vont pouvoir augmenter de façon considérable les connaissances sur le secteur d'Aigueperse et de la Limagne du fait du caractère exceptionnel des découvertes.



Faubourg : grand bâtiment rectangulaire du second Moyen Âge



Structure d'évacuation, rejetant les eaux dans le fossé



2 fosses sépulcrales taillées dans les marnes pour deux inhumations
Crédit photo : Thomas Gentil, Inrap



2 crémations dans des vases
Crédit photo : Ivy Thomson, Inrap



Fortification et ancien fossé défensif



Faire découvrir la cité médiévale

A l'occasion des journées européennes du patrimoine, quelque 160 personnes ont pu participer aux visites commentées du site malgré les contraintes sanitaires en vigueur et les conditions météorologiques peu favorables. Les habitants du secteur et parfois d'ailleurs ont pu découvrir la cité médiévale d'Aigueperse et ses vestiges, guidés par des archéologues et historiens spécialisés.

De nombreuses visites ont également été proposées aux jeunes du territoire de Plaine Limagne, suivies d'animations dans leurs établissements scolaires.

Les enfants de l'accueil de loisirs d'Aigueperse ont également été accompagnés d'une journaliste pour réaliser une interview des archéologues sur place.



Animation dans le cadre du projet journalisme de l'ALSH
Crédit photo : Angélique Mangon



Ouverture d'une France services



Depuis le 1^{er} octobre, Plaine Limagne offre un nouveau service à ses habitants afin de permettre un accès plus facile aux services publics (santé, famille, retraite, droit, logement, impôts, recherche d'emploi, accompagnement au numérique) à moins de 30 minutes de chez eux.

Plaine Limagne travaille avec 9 partenaires : Ministères de l'Intérieur et de la Justice, Direction Générale des Finances Publiques, Pôle emploi, l'Assurance retraite, Caisse nationale d'assurance maladie, Caisse nationale des allocations familiales, Mutualité sociale agricole, La Poste.

Des agents de Plaine Limagne spécialement formés, vous accueillent et vous accompagnent dans toutes les démarches administratives du quotidien au sein d'un guichet unique, ils peuvent :

- répondre à vos questions ;
- vous aider dans les démarches en ligne (navigation sur les sites des opérateurs, simulation d'allocations, demande de documents en ligne et résiliation) ;
- résoudre vos situations plus complexes en s'appuyant sur un correspondant au sein des réseaux partenaires, le cas échéant par un appel ;
- vous mettre à disposition et accompagner à l'utilisation d'outils numériques (ordinateur, smartphone, tablette...) pour la création d'une adresse email, impression ou scan de pièces nécessaires...

C'est une réponse adaptée aux besoins de l'utilisateur qui peut ainsi bénéficier de l'ensemble des services rassemblés en un seul lieu.



**PROCHE DE VOUS,
PROCHE DE CHEZ VOUS**





**GRATUIT
ET SANS RDV**

Luzillat

Maison Luz'imagne,
route de Vendègre
63350 Luzillat (face à l'école)
Mardi de 13h à 17h
Mercredi de 14h à 18h
Jeudi de 9h à 18h (sans interruption)
Vendredi de 12h à 18h
Samedi de 8h à 13h

Aigueperse

Maison Nord Limagne
158, Grande rue
63260 Aigueperse (3^e étage)
Lundi de 13h à 17h
Mardi de 9h à 12h
Vendredi de 9h à 12h
et de 13h à 16h

Contacts et renseignements :
04 73 86 37 80
franceservices@plainelimagne.fr



Élu référent :
Luc Chaput
Vice-président
en charge
des finances

Budget 2021 et rétrospective des dépenses d'investissement

Le budget 2021 a été bâti dans la continuité de la politique menée depuis 2017 : maîtrise des dépenses de fonctionnement tout en maintenant et développant les services aux administrés, maintien des taux de fiscalité des ménages et entreprises, dégagement d'une marge d'investissement pour nos projets phares (voir par ailleurs). Malgré la baisse des revenus liés à la disparition progressive de la taxe d'habitation, Plaine Limagne a fait le choix de ne pas compenser cette baisse par la hausse d'autres impôts.

Impôt direct	Taux 2020	Taux 2021	Evolution
Taxe d'habitation sur les résidences secondaires	9,97 %	9,97 %	+ 0 %
Taxe foncière bâti	0,225 %	0,225 %	+ 0 %
Taxe foncière non-bâti	4,07 %	4,07 %	+ 0 %
Cotisation foncière des entreprises	24,57 %	24,57 %	+ 0 %

Le budget 2021 de Plaine Limagne se décompose ainsi :

Budget de fonctionnement 2021 : 11,9 M €

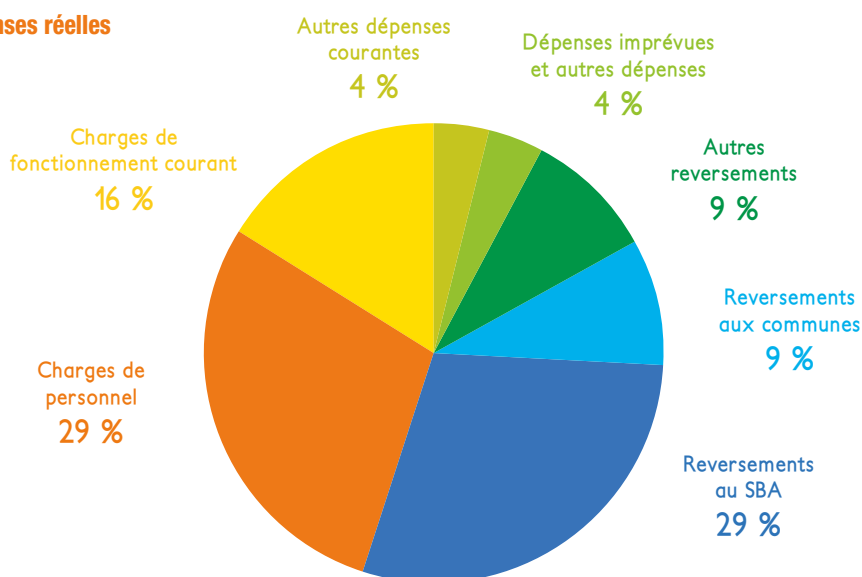
Budget d'investissement 2021 : 12,6 M €

Quelques chiffres :

Investissement pour l'enfance et la jeunesse : 5,1 M€ pour l'espace enfance-jeunesse à Aigueperse, financé à près de 75 % par les partenaires publics (source : avant-projet détaillé)

Investissement pour l'accès à la culture : 4,3 M€ pour la médiathèque de Randan (source : étude de programmation)

Dépenses réelles



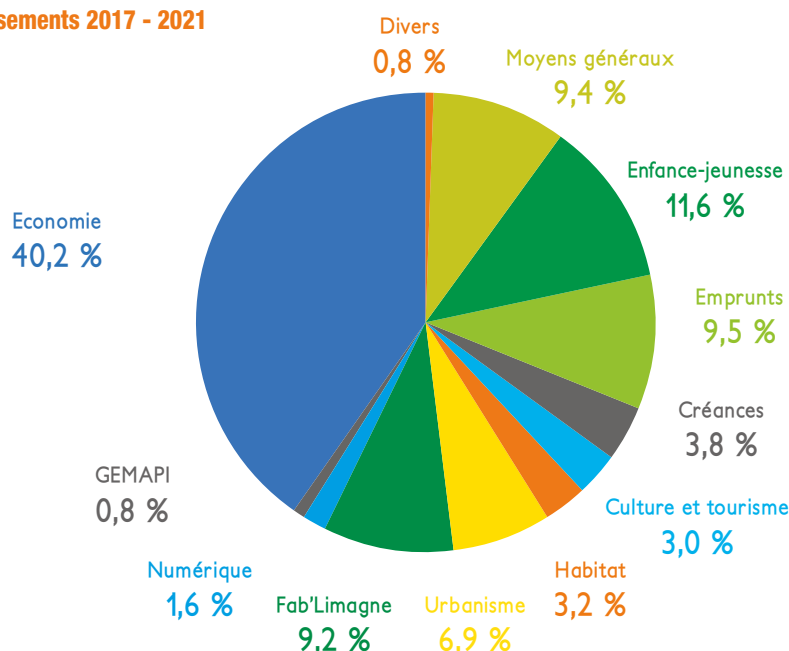
Répartition des investissements 2017-2021

Depuis sa création en 2017, Plaine Limagne a investi plus de 3,6 M€ pour soutenir ses entreprises (TPE et PME) et développer son attractivité. Le soutien à l'économie et la politique enfance-jeunesse sont identifiés comme des priorités : aménagement de ZAC, aide au développement des TPE, amélioration des conditions d'accueil des jeunes enfants ...

Voici donc les principaux postes d'investissement de Plaine Limagne entre 2017 et 2021 :

Le faible taux d'endettement de Plaine Limagne va également permettre de poursuivre les investissements, notamment dans deux projets phares à venir : l'espace enfance-jeunesse à Aigueperse pour 5,1 M€ et la médiathèque à Randan pour 4,3 M€.

Investissements 2017 - 2021



Formez-vous avec le FAB Limagne !



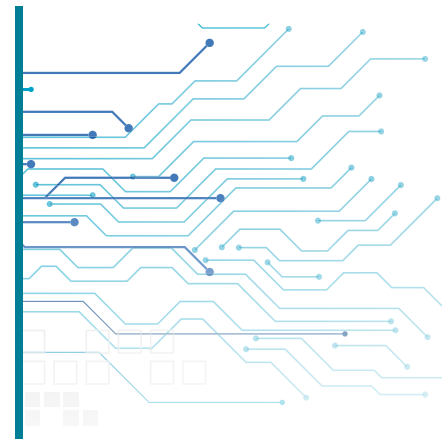
Élu référent :
Denis Beauvais
Vice-président
en charge du numérique,
et de la proximité.



Atelier shooting photo



Projet sur la découpe laser Trotec 400



Projet Limagne numérique

Dans le cadre de l'optimisation des ressources techniques et financières et pour améliorer le service et la sécurité de ses données, Plaine Limagne va mettre en place une infrastructure numérique propre et indépendante des opérateurs privés. Ainsi, la sécurité des données des agents et des usagers de Plaine Limagne sera renforcée. Ce dispositif, estimé à environ 60 000 euros, sera étendu aux communes de Plaine Limagne volontaires via la technologie Wifi-Max.

Ce projet implique la création d'un data center, le déploiement d'une fibre optique privée et l'installation de relais sur les bâtiments de Plaine Limagne et des communes volontaires. Il permettra ainsi d'héberger les données internes, les sites internet, les intranets, les serveurs de téléphonie et les plates-formes d'échange de Plaine Limagne et ses communes. Grâce à ce dispositif, les communes volontaires pourront également déployer un réseau de wifi-public sécurisé et rapide à destination du grand public.

Au-delà de l'efficacité et de la sécurité, le réseau Plaine Limagne Numérique prévoit également une mutualisation du parc informatique, des achats et de la maintenance du matériel et des infrastructures. Cet outil pourra également bénéficier à certaines entreprises du territoire pour leur développement...



Atelier "Do It Yourself" (DIY)

Le FAB Limagne vous propose tout au long de l'année un programme de formations sur différentes machines à commandes numériques. Ces formations ont lieu les vendredis soirs de 17h à 20h selon un programme prédéfini par trimestre que vous pouvez retrouver en ligne sur le site www.fablimagne.fr

Ces formations sont accessibles à tous les adhérents et permettent de se former sur les imprimantes 3D, l'imprimante vinyle / bâche / photo, les deux découpeuses laser, la presse à chaud, la silhouette Caméo, l'équipement de création vidéo...

Lorsque vous serez formé, vous pourrez alors utiliser les machines en toute autonomie.

Vous pourrez créer, imaginer, prototyper, personnaliser et donner vie à tous vos projets.

Adhésion au FAB Limagne

Étudiant : 10 €
Particulier : 30 €
Association : 75 € (3 personnes)
Entreprise : 150 € (3 personnes)

Ouverture au public

Le mardi de 9h à 12h et de 13h à 17h
Le jeudi de 13h à 17h
Le vendredi de 14h à 20h
Le premier samedi de chaque mois de 13h à 17h

Contact

09 54 16 67 40
fablimagne@plainelimagne.fr

Le PLUi-H



Élu référent :
Jean-Jacques Mathillon
 Vice-président en charge
 de l'urbanisme, de l'habitat
 et des gens du voyage

Le Plan Local d'Urbanisme intercommunal (PLUi) est un document de planification co-construit, qui va réglementer l'urbanisme sur le territoire Plaine Limagne pour la prochaine décennie.

I comme intercommunal

À terme, ce document remplacera les documents d'urbanisme des 25 communes de Plaine Limagne pour une meilleure cohérence.

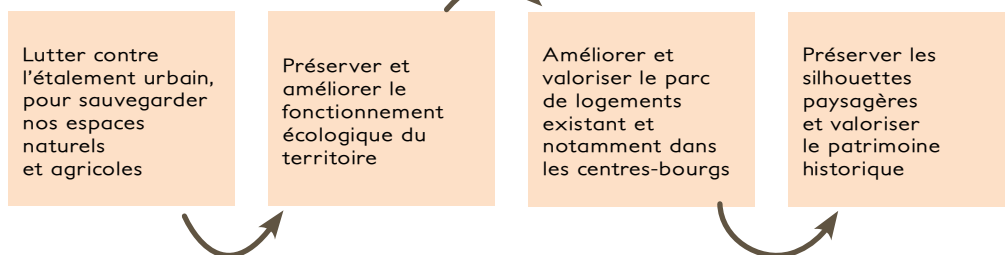
H comme habitat

Ce programme traduit les objectifs de notre territoire pour répondre aux besoins de logements et l'habitat : hébergement spécifique (logements adaptés, logements d'urgence...), mixité sociale...

Le PLU intègre le PADD :

Projet d'Aménagement et de Développement Durables, consultable à la rubrique "Habiter" du site internet de Plaine Limagne.
www.plainelimagne.com

Quelques enjeux :



Les grandes étapes de la construction du PLUiH : où en sommes-nous ?



Enquête publique : Le projet de PLUi-H et les avis des partenaires seront présentés à l'ensemble de la population au cours de l'année 2022. Toutes les modalités de cette consultation seront précisées lors de la campagne d'information et d'affichage largement menée sur le territoire.

Un nouveau service pour l'habitat



Émilie Garcia est conseillère en rénovation énergétique sur le territoire du Puy-de-Dôme (équipe du SPPEH – Service Public de la Performance Énergétique de l'Habitat). Elle intervient sur les communautés de communes de Combrailles Sioule et Morge, et de Plaine Limagne.

Ce poste a été créé pour accompagner les particuliers dans leurs projets de rénovation énergétique. Suite à des contacts par téléphone, courriel ou rencontre via l'ADIL, elle va apporter les premiers éléments de réponses sur les aspects

techniques et financiers de la rénovation. L'idée par la suite est d'aller plus loin dans le conseil en menant les habitants vers une réflexion plus globale de leur logement, et de proposer des accompagnements en ce sens (que ce soit par le conseiller ou d'autres structures selon le cas).

Accompagner les habitants dans la rénovation énergétique permet d'améliorer l'attractivité des territoires. En effet, par ce biais, le tissu économique va se dynamiser, en favorisant l'emploi des artisans locaux, et la valeur patrimoniale "valeur verte" des logements va s'améliorer tout en permettant

d'anticiper les situations de précarité énergétique. Ce conseil ciblé et ce travail de sensibilisation autour de la rénovation va de fait permettre d'atteindre les objectifs nationaux et locaux dans la thématique de la transition énergétique.

Vous avez un projet de rénovation énergétique ?

Contactez Émilie Garcia
 au 04 73 42 30 75 ou par courriel :
emilie.garcia@puy-de-dome.fr

Aides aux entreprises



Élu référent :
Marc Carrias
Vice-président en charge
de l'économie, de l'agricul-
ture et des centres bourgs

L'année qui vient de s'écouler a été une nouvelle fois marquée par la pandémie de la COVID-19. L'activité économique redémarre peu à peu dans les différents secteurs. Afin de soutenir la relance, Plaine Limagne a créé, en juin dernier, une aide destinée aux entreprises du commerce et de l'artisanat qui réalisent des investissements dans leur point de vente. Elle attribue une subvention de 15 % dès 5 000 € d'investissement. Cette aide est venue compléter le dispositif régional, mis en œuvre en collaboration avec Plaine Limagne, mais ouvert aux entreprises qui réalisaient au moins 10 000 € d'investissements. L'objectif est de permettre à un plus grand nombre d'entreprises de bénéficier d'un coup de pouce financier lorsqu'elles investissent.

Montant total
des investissements 2021 189 104 €

Montant total de subvention
de la région 33 617 €

Montant total de subvention
de Plaine Limagne 16 808 €



La Région
Auvergne-Rhône-Alpes

L'appel à projets LEADER 2020, lancé par le Groupe d'Action Locale (GAL) du Pays Vichy-Auvergne (PVA) l'an passé et mis en œuvre en collaboration avec Plaine Limagne, a permis à cinq entreprises du territoire de bénéficier d'une subvention pour des projets d'investissements.

Montant total
des investissements 2021 253 775 €

Montant total de subvention
du FEADER 74 101 €

Montant total de subvention
de Plaine Limagne 18 525 €

Suite à ce succès, un nouvel appel à projets LEADER 2021 a été lancé par le GAL. Plaine Limagne a une nouvelle fois décidé de jouer le rôle de cofinanceur afin de permettre aux entreprises du territoire de répondre à cet appel à projets. L'enveloppe allouée à ce dispositif est de 30 000 €.

Pour toute question au sujet des aides aux entreprises, n'hésitez pas à vous rapprocher du service développement économique au 04 73 86 37 83 ou par courriel à conomie@plainelimagne.fr

Zone d'activité ZAC Julliat Est à Aigueperse

La commercialisation de la zone d'activité Julliat Est se poursuit. Plusieurs chefs d'entreprise ont manifesté leur intérêt pour le secteur.

Un peu plus de 5 hectares sont disponibles à la vente.

Cette zone a vocation d'accueillir des activités industrielles et artisanales. Les activités commerciales sont orientées en priorité vers le centre-bourg dans le cadre de la politique de redynamisation des centralités.

Le découpage des lots se fait à la demande des porteurs de projet et en fonction de leur besoin dans une logique d'optimisation du foncier.

À partir de
17€ HT le m²

Programme "Petites villes de demain" (PVD)

Le 28 juin 2021, le président, Claude Raynaud, madame le maire de Randan, Sandrine Couturat, messieurs les maires d'Aigueperse, Luc Chaput et de Maringues, Denis Beauvais ont signé avec l'État représenté par monsieur Olivier Maurel, sous-préfet de Riom, et en présence de Christine Pirès-Beaune, députée, la convention d'adhésion au dispositif "Petites villes de demain". Ce programme mis en place par l'État vise à accompagner la redynamisation des centres-

bourgs. Il favorisera la mise en place d'actions concrètes pour les communes autour des thématiques de l'économie de proximité, de l'habitat, de l'aménagement urbain, des mobilités et de la transition écologique. Ce programme a permis le recrutement d'un chef de projet pour une durée de 3 ans : Aurélien Dumay. Celui-ci a rejoint Plaine Limagne, le 11 octobre dernier et accompagnera les communes dans leur démarche en faveur de la reconquête de leur centralité.



Signataires de la convention

Communication



Élu référent :
Bernard Manillère
Vice-président
en charge du tourisme
et de la communication

La collectivité sur les réseaux sociaux

Plaine Limagne est désormais sur les réseaux !

N'hésitez pas à nous suivre, commenter et partager nos publications. Vous y retrouverez l'actualité de votre territoire et les infos pratiques sur nos services. Vous pouvez également nous retrouver sur notre site internet : www.plainelimagne.com.

Vous avez une question ou vous souhaitez qu'une actualité soit publiée sur nos réseaux ?

Contactez notre service communication au 04 73 86 89 80



@comcomplainelimagne



@comcomplainelimagne



@ccplainelimagne



Tourisme

Découverte du territoire

Cette année encore, les activités de pleine nature ont connu un véritable succès. Alors que l'industrie du tourisme repart de plus belle, c'est le moment rêvé pour flâner à travers champs et buttes, à pied ou en VTT sur les sentiers de la plaine. Un instant de détente, où le patrimoine et la nature sauront vous révéler tous leurs secrets...



Les circuits de randonnées et la valorisation du patrimoine

L'offre de randonnées en Plaine Limagne, c'est 16 parcours pédestres, allant d'une heure et demie de marche pour les plus courts à plus de 4h pour les plus longs. De quoi contenter tous les marcheurs ! Pour les VTTistes, ce sont trois parcours de 25 km qui vous sont proposés.

Retrouvez l'ensemble de l'offre de randonnée sur le site internet de Plaine Limagne, de l'office de tourisme Terra Volcana, ou dans le topoguide "Limagne et Rivières" édité en partenariat avec Riom Limagne et Volcans.

www.plainelimagne.com
www.terravolcana.com



Les panneaux de la signalétique de randonnées se refont une beauté ! 19 panneaux de départ de circuits pédestres/VTT et 23 plaques explicatives valorisant le patrimoine de nos villages seront installés début 2022. De quoi en apprendre plus sur les lieux qui nous entourent !



Future plaque explicative "La Pierre Sanglante" à Saint-Genès-du-Retz

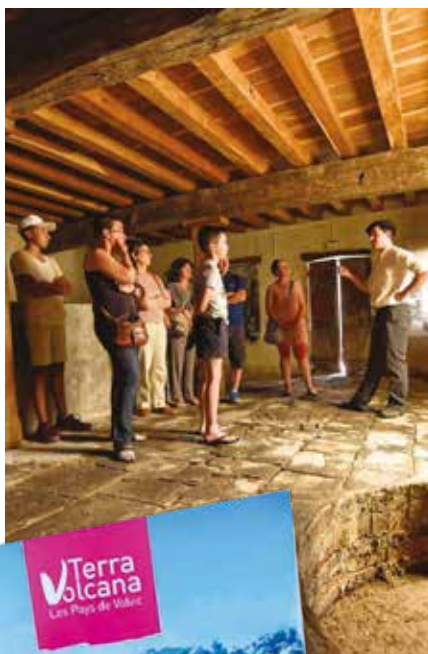


Futur panneau de départ de randonnée "Contrée couleur Sylvestre" à Saint-Sylvestre-Pragoulin

Des activités touristiques tout l'été

L'office de tourisme Terra Volcana, dont le siège est situé à Riom, a organisé tout au long de l'été 2021 des animations touristiques en Plaine Limagne.

Découverte du territoire à VTT, visites guidées théâtralisées, visites du Domaine Royal de Randan et du château d'Effiat par les curistes de Châtel-Guyon, création d'un jeu de piste, intégration des sites de Plaine Limagne dans le Pass' Terra Volcana... sont autant d'actions menées de front par l'office de tourisme et valorisées par l'ensemble de leurs canaux de communication pour faire rayonner la plaine de la Limagne.



Une découverte pour tous

Découvrez les richesses de nos bourgs, Aigueperse, Randan, Maringues, Artonne et Thuret, avec les circuits "QR code". Il vous suffit de vous munir de votre smartphone et de vous laisser guider de monument en monument pour en apprendre davantage sur l'histoire de nos villages. Grâce au partenariat et au travail de l'association AcceSens, tous ces parcours sont également accessibles aux publics souffrants de déficiences auditives et visuelles.



Plaque QR Code du circuit urbain de Maringues

Transport Plaine Limagne

Mis en place en septembre 2019, le Transport À la Demande (TAD) intercommunal permet à tout usager inscrit de réaliser ses déplacements du quotidien (courses, soins, loisirs...), sur les 25 communes de Plaine Limagne. Il est accessible à tous les habitants du territoire, sans condition de ressources, qu'ils disposent ou non d'un moyen de locomotion.

Les mineurs de moins de 15 ans doivent être accompagnés d'une personne majeure.

Le service est assuré du **lundi au vendredi de 8h30 à 19h** ainsi que le **samedi matin de 8h30 à 12h**. L'utilisateur peut effectuer un trajet par jour et règle le coût de son déplacement directement au chauffeur. Le service est limité aux communes de Plaine Limagne.



Élu référent :
Luc Chaput
Vice-président
en charge des mobilités
et de la
transition écologique

Tarifs :

4 € jusqu'à 20 km ; 6 € de 21 à 40 km ;
8 € au-delà de 41 km

Gratuit pour les mineurs de moins de 15 ans et les accompagnants de personnes à mobilité réduite (sur présentation d'un justificatif)

Inscription, réservations et informations complémentaires : 04 73 86 37 81
transport@plainelimagne.fr

Aide aux particuliers pour l'achat de vélos

Dans le cadre de son Plan Climat-Air-Énergie Territorial (PCAET), Plaine Limagne incite les habitants du territoire à diversifier leurs modes de déplacement par la promotion de l'usage du vélo. Dans cette perspective, les habitants du territoire qui feront l'acquisition d'un vélo pourront bénéficier d'une aide financière pouvant aller jusqu'à 200 €.

Cette subvention peut être octroyée à tout habitant âgé de plus de 14 ans, sans condition de ressources, sur présentation d'une facture d'achat du véhicule datant de moins de 3 mois. L'aide est valable pour l'achat d'un vélo à assistance électrique, d'un vélo cargo, d'un vélo classique ou d'un kit d'électrification acheté chez un professionnel.

Montants de l'aide :

Vélo à assistance électrique neuf / Vélo cargo neuf : 200 €

Vélo à assistance électrique d'occasion / Vélo cargo d'occasion : 150 €

Vélo classique neuf : 100 €

Kit d'électrification homologué : 150 €

Sous conditions, vous pouvez également bénéficier de la prime vélo à assistance électrique de 200 € proposée par l'Etat (www.economie.gouv.fr/particuliers/prime-velo-electrique#)

Dossier de demande d'attribution de l'aide et informations complémentaires :
04 73 86 37 85
transition@plainelimagne.fr



“Le Jour de la nuit” 2021

Le samedi 9 octobre 2021, Plaine Limagne fêtait le "Jour de la nuit" ! Coordonné par l'association Agir pour l'environnement, le "Jour de la nuit" est un événement visant à redécouvrir notre rapport à la nuit. Le 9 octobre 2021, les collectivités ont été invitées à éteindre leur éclairage public et à organiser des animations de sensibilisation.

Le Plan Climat-Air-Énergie Territorial (PCAET) de Plaine Limagne comprenant une action spécifiquement dédiée à la rationalisation de l'éclairage public, c'est tout naturellement que le territoire a souhaité prendre part au "Jour de la nuit". Actuellement, toutes les communes de Plaine Limagne éteignent tout ou partie de leur éclairage public la nuit, pratique exemplaire à l'échelle départementale. Cette action permet à la fois de réduire la facture énergétique des communes et de préserver l'environnement nocturne.

Aussi, afin de renforcer cette démarche, plusieurs animations se sont tenues à St-Genès-du-Retz le 9 octobre 2021.

Le planétarium gonflable de Ciel des Alpes a permis aux petits et grands de découvrir les mystères de l'Univers tandis que le point lecture et la balade contée animés par les médiathécaires de Plaine Limagne ont rempli l'imagination des participants.

Afin d'éclairer d'une douce lumière cette soirée, Stella Chartier de Nature & You a proposé deux ateliers de création de bougies naturelles avant que l'associa-



tion riomoise d'astronomie ne dévoile les merveilles du système solaire à l'occasion d'une exposition commentée.

Après l'extinction des feux, Lilian Girard, de l'association Chauve-Souris Auvergne, a sensibilisé les participants à l'impact de la pollution lumineuse sur la biodiversité. Après une présentation des habitudes de vie des chiroptères, les plus jeunes ont pu tenter de détecter les ultrasons émis par les chauves-souris à l'aide de bat box. Timides, les demoiselles de la nuit n'ont pas souhaité être de la partie, ce qui n'altéra en rien la qualité de l'animation.

Toutefois, les participants ont souligné la réussite de cette journée et ce sont 200 personnes qui ont pu bénéficier de ces animations.

En parallèle, une exposition sur l'histoire et les enjeux de l'éclairage public, mise à disposition par l'Aduhme, était visible dans le hall de la Maison Nord Limagne d'Aigueperse, durant tout le mois d'octobre.

Balade contée

Pour la 13^e édition nationale mais la première pour Plaine Limagne, "Le jour de la nuit" a eu un franc succès. La médiathèque en a profité pour faire découvrir le charmant village de Saint-Genès-du-Retz en proposant une petite promenade agrémentée de lectures à voix haute et d'un kamishibai. Bien sûr, il était question d'étoiles, de lune, d'animaux qui sortent la nuit... Une petite histoire vaut parfois mieux qu'un long discours pour comprendre l'importance d'éteindre la lumière.



Lecture à voix haute à Saint-Genès-du-Retz





Élu référent :
Stéphane Chabanon
Vice-président
en charge de la culture
et de la lecture publique

Exposition

L'ancienne chapelle de la Maison Nord Limagne à Aigueperse, accueille des expositions artistiques, historiques, scientifiques... pas de limites dans la typologie des expositions !

La salle est ouverte à tous, son accès est gratuit. Plaine Limagne propose également gratuitement, aux enseignants et leurs élèves, de la maternelle au collège, des visites commentées, suivies d'ateliers de médiation culturelle.

**L'exposition de
Josée Turrello
12/02 - 30/04/22**



**L'exposition
Bro gozh ma zadoù
12/05 - 27/06/22**

(au vieux pays de mes pères)
de Patrick Mindeau

Regards croisés sur le territoire

Dans une dynamique globale de développement du territoire à travers l'éducation artistique et culturelle, Plaine Limagne accueille sur son territoire des artistes en résidence s'inspirant des liens tissés avec le territoire. Pour l'année 2021/2022, c'est un trio composé d'une socio-géographe, d'une artiste-paysagiste et d'un photographe qui a été sélectionné par Plaine Limagne pour participer à une résidence sur le thème du paysage, de l'architecture et de l'urbanisme.

Cette résidence se déroule auprès des enfants des écoles et accueils de loisirs ados des

communes d'Effiat, d'Artonne, de Randan, de Saint-Sylvestre-Pragoulin et de Saint-André-le-Coq. Les habitants sont invités à participer en faisant part de témoignages auprès des jeunes. Les trois intervenants Claire Planchat, Julie Delobeaue et Pierre-Alain Heydel proposent aux enfants de partir à la découverte de leur territoire. Ils sont invités à exprimer leur vision et ressenti sur leur lieu de vie passé, actuel et futur en glanant des indices afin de créer une œuvre collective qui sera présentée aux habitants au printemps 2022.

Projets d'éducation artistique et culturelle soutenus par la DRAC, la Région Auvergne-

Rhône-Alpes, le Conseil départemental du Puy-de-Dôme et les services de l'Education Nationale.



Résidents Regards Croisés
Crédit photo Pierre-Alain Heydel

École de musique



Une école associative répartie sur trois lieux (Aigueperse, Maringues, Randan) pour que l'enseignement musical soit à la portée de tous sur tout le territoire. Elle est composée d'une équipe de professeurs "artistes-enseignants" diplômés, motivés et à l'écoute de leurs élèves. 11 instruments sont enseignés (accordéon, batterie et percussions, darinette, cor, flûte traversière, guitare(s), piano, saxophone, trombone, trompette, tuba).

Elle propose des activités pour tous les âges :
- Éveil musical dès la moyenne section de maternelle,

- Parcours instrumental adulte (dans la limite des places disponibles),
- Groupe de musiques actuelles,
- Auditions et concerts d'élèves émaillent l'année et permettent à nos jeunes musiciens de se trouver en position d'artistes.

Grâce au soutien du conseil départemental du Puy-de-Dôme et de Plaine Limagne, l'école offre des tarifs basés sur le quotient familial.

Retrouvez plus d'informations sur www.musiquelimagne.fr ou 06 77 05 30 63 ou 06 75 39 87 56.

Dispositifs de soutien aux associations

Plaine Limagne soutient les associations porteuses de projets ambitieux. Chaque année, un appel à candidature est proposé aux associations afin de les aider à financer des manifestations d'envergure communautaire sur des thématiques variées : danse, musique, théâtre, cirque, arts plastiques, lecture publique, contes, photographie, cinéma, vidéo, histoire, patrimoine, sport, etc. Plaine Limagne peut intervenir jusqu'à 40 % du budget éligible du projet, dans la limite de 5 000 €. En 2021, 10 associations ont bénéficié de ce dispositif.

Les associations qui contribuent à la formation des jeunes dans le domaine du sport ou de la culture peuvent aussi prétendre à une subvention. L'aide porte exclusivement sur la formation et est proportionnelle au nombre de jeunes de moins de 16 ans. Retrouvez plus de détails sur : www.plainelimagne.com

Lecture publique

ZOOM : Partenariat avec le collège Diderot

Depuis plusieurs années, la médiathèque et le collège Diderot d'Aigueperse ont créé des liens de partenariat qui se sont traduits de bien des façons. Cette collaboration a débuté avec la rencontre de la documentaliste sur le projet "Bambin bouquine" et des enseignantes de français. C'est ainsi qu'après une petite formation à la lecture à voix haute d'albums, des élèves de 6^e sont venus faire la lecture au moins de 3 ans lors des ateliers de lecture individualisée. L'idée étant de valoriser l'élève et de le rendre acteur, nous avons élargi le champ des possibles par des ateliers de

médiations sur le kamishibai (narration originaire du Japon basée sur des images qui défilent dans un petit théâtre en bois). Nous avons aussi été associés à plusieurs projets du collège (prix des incorruptibles, concours de lecture à voix haute proposé par l'émission "La grande librairie", dispositif "quart d'heure de lecture", visite de la médiathèque, révisions du Brevet...). Dernièrement, c'est autour de la nouvelle "Matin brun" présente au programme des 3^e que des groupes d'élèves se sont appropriés le texte au travers du kamishibai en prenant plaisir à partager ce moment de lecture à voix haute à plusieurs.



Découverte à la médiathèque d'une application sur tablettes connectées avec des jeunes du pôle ados

Des applications pour s'amuser et réfléchir !

Àu début de l'été, les jeunes du pôle ados ont eu la primeur de découvrir les acquisitions d'applications sur deux tablettes connectées. En effet, au vu des conditions sanitaires en cours, il nous a été possible de les recevoir par petits groupes et de profiter aussi de l'extérieur. Au programme, des jeux de société, de la lecture mais aussi la découverte d'applications : jeux de logique avec "Monument Valley" au graphisme très épuré et musique zen, "Agent A" où vous incarnez un agent secret mais aussi "Thinkrolls Space", petit jeu d'arcade avec des monstres rigolos et des bruitages amusants. Seul ou à plusieurs, les jeunes ont, semble-t-il, apprécié ce moment de découverte !



Lecture du kamishibai "Matin Brun" par les élèves de 3^{ème} - collège Diderot

Le réseau de lecture publique Plaine Limagne s'agrandit !

Le 1^{er} janvier 2022, la médiathèque de Maringues rejoint le réseau de Plaine Limagne.

Située en plein centre-ville de Maringues, dans le cadre historique et majestueux de l'Hôtel des Ducs de Bouillon, la médiathèque est un lieu accueillant et chaleureux pour tous les amateurs de lecture.

Le rez-de-chaussée se compose de l'accueil et d'un espace multimédia, le 1^{er} étage est consacré à la jeunesse, le 2^e étage au public adulte, le 3^e étage propose un espace lecture/projection.

Au sommet du bâtiment se trouve un belvédère offrant une vue à 360° sur Maringues, la plaine de la Limagne et la chaîne des Puys. Enfin, au sous-sol, une magnifique salle voutée expose des créations et réalisations artistiques.

Grâce à cette intégration, les adhérents vont pouvoir bénéficier d'une offre de services enrichie et gratuite !

36, Grand rue 63350 Maringues
Tél. 04 73 68 64 04
mediatheque-maringues@plainelimagne.fr



Hôtel des Ducs de Bouillon

Gestion des milieux aquatiques



Élu référent :
Stéphane Houssier
Vice-président
en charge de
l'environnement



Signature d'un contrat territorial pour améliorer l'état écologique des bassins de la Morge, du Buron et de la Merlaude.

Le 5 octobre dernier Claude Raynaud, président de Plaine Limagne, Frédéric Bonnichon, président de Riom Limagne et Volcans, Sébastien Guillot, président de Combrailles Sioule et Morge, Joseph Kuchna, vice-président de Vichy communauté, Olivier Maurel sous-préfet de Riom, Martin Gutton, directeur général de l'agence de l'eau Loire-Bretagne et Anne-Marie Maltrait, conseillère départementale, ont confirmé leur souhait d'œuvrer ensemble pour améliorer l'état des cours d'eau, en signant un contrat territorial pour la période 2021-2023.

Soutenu par l'agence de l'eau Loire Bretagne, ce contrat permet de mobiliser des financements et des partenariats pour la mise en œuvre d'un programme d'actions en faveur des milieux aquatiques.

Quelques exemples pour notre territoire :

- Restaurer la végétation de berges, un enjeu de biodiversité. La végétation des berges d'un cours d'eau appelée ripisylve est le lien entre milieu terrestre et aquatique et possède de nombreux intérêts : participe à l'épuration de l'eau, stabilise les berges, offre des habitats pour la faune et joue un rôle majeur dans la prévention des inondations. La restauration consiste à recéper ou élaguer les arbres, voire

supprimer les sujets malades ou morts, à retirer les embâcles ou les déchets de la rivière pour faciliter l'écoulement.

- Aménager des systèmes d'abreuvement au champs : protéger les animaux et l'environnement. L'abreuvement du bétail, directement dans les cours d'eau, entraîne souvent la dégradation du terrain agricole (érosion ou "bourbier") de la qualité de l'eau (apport excessif d'azote...) et peut impacter la santé des animaux. Le but de cette action est d'équiper certaines parcelles de dispositifs adaptés : abreuvoir, passage à gué, mise en défens, pour limiter ces phénomènes.



Réalisation d'un point d'abreuvement

Restauration en cours à Bussièrès-et-Pruns



Avant



Après

Lieu d'Accueil Enfants Parents



Élu référent :
Didier Chassain
Vice-président en charge
de l'enfance-jeunesse et
de l'action sociale



Les jeux et jouets sont mis à disposition des enfants selon leur niveau de développement. Ils sont à la libre utilisation de tous.

Les objectifs du lieu d'accueil :

- soutenir les parents dans leur fonction parentale,
- favoriser la qualité du lien d'attachement entre les parents et les enfants,
- rompre l'isolement social,
- permettre à l'enfant de se construire, d'intégrer dans un lieu spécialement aménagé et en toute sécurité.

Pour les familles, c'est se rencontrer, échanger ses expériences de futurs parents et parents, ne pas se sentir seul dans ses questionnements. C'est passer un moment de jeu privilégié avec son enfant, l'accompagner vers l'autonomie.

Pour les enfants, c'est un espace favorisant la socialisation et l'autonomie avec la rencontre d'autres enfants et adultes pour jouer librement. C'est faire l'apprentissage des règles de vie en société et se préparer en douceur à l'entrée en crèche ou à l'école

Le lieu d'accueil enfants-parents fonctionne avec une équipe d'accueillants professionnels et bénévoles formés à la fonction "d'accueillant".

Ils n'ont pas vocation à faire d'animation mais sont à l'écoute, disponibles pour proposer des jeux, jouer avec les enfants, échanger avec les adultes en collectif ou en individuel.

Depuis le 1^{er} septembre 2021, un nouveau service dédié à la parentalité est ouvert à Randan "Graines de familles".

Gratuit et sans inscription, le Lieu d'Accueil Enfants-Parents (LAEP) accueille les enfants de moins de 6 ans accompagnés d'un adulte de leur famille ou référent ainsi que les futurs parents.

Graines de familles n'est pas un mode de garde mais un lieu convivial d'écoute et d'échanges. Il n'a aucune vocation thérapeutique ni de conseil.

Différents espaces sont aménagés pour permettre aux familles de partager des moments de jeux, et pour les enfants de faire de nouveaux apprentissages à leur rythme.

Relais Petite Enfance (RPE) "Graines d'Enfance"



Les Relais Plaine Limagne "Graines d'Enfance" couvrent toutes les communes du territoire. Ils sont implantés sur les communes d'Aigueperse, Marignac et Randan, permettant la mise en place de permanences d'informations et d'ateliers collectifs.

Le relais assistants maternels (RAM) change de dénomination pour devenir un relais petite enfance (RPE). Ce service financé par la CAF du Puy-de-Dôme, conserve les mêmes missions, être :

- pour les familles, un lieu d'information de bases et d'orientation quant à l'accueil des jeunes enfants,
- pour les assistants maternels et garde d'enfants au domicile, un lieu de professionnalisation.

Plus d'informations sur les RPE :
www.plainelimagne.com/vivre/RPE

Multi-accueil

Laissons les enfants respirer

La nature et le grand air sont essentiels pour chacun d'entre nous et davantage encore pour les enfants.

L'extérieur favorise la motricité, l'enfant va partir à la découverte d'un autre environnement et il va prendre plus de risques. Cela va participer à la confiance en lui, il va développer des compétences.

Dehors, l'enfant peut faire du bruit, courir, sauter bref, éveiller ses sens sans déranger les bébés qui dorment.

Comme dit un proverbe suédois "il n'y a pas de mauvais temps, il n'y a que de mauvais vêtements".

Au multi-accueil, les enfants passent beaucoup de temps hors des murs, tout est aménagé et

sécurisé. Les parents connaissent bien notre projet et ont équipé leurs enfants de bottes et de vêtements chauds et imperméables.

La terre, le sable, les herbes, les fleurs, l'eau et sans oublier les petites bêtes font partie du décor. Les bébés ont leur espace bien à l'abri du soleil et des courants d'air. Ils peuvent sentir la brise sur leurs joues, écouter les oiseaux chanter et le vent siffler dans les arbres.

Il est prouvé que l'enfant qui passe du temps dehors est plus calme, moins stressé. Nous remarquons que les bébés s'endorment vite et ont un bon sommeil à l'extérieur. De plus, l'air intérieur est souvent plus pollué, voilà beaucoup de bonnes raisons pour laisser les enfants respirer.



Les accueils de loisirs

Focus sur le projet "journalisme"

Que les enfants connaissent-ils de leur territoire et de ses particularités ?

Que savent-ils de la richesse et de la diversité du patrimoine qui les entoure ?

C'est à ces questions que nous avons répondu à travers le projet Patrimoine de Limagne mené par la journaliste Angélique Mangon en étroite collaboration avec le service culturel de Plaine Limagne et les accueils de loisirs.

Le travail mené vise à inviter les enfants des structures d'accueils de loisirs à répondre à ces questions en s'emparant des outils médiatiques afin de créer collectivement des diaporamas sonores et une exposition photographique itinérante.

Grâce à une série d'ateliers pratiques et ludiques animés par la journaliste Angélique Mangon avec les animateurs des accueils de loisirs, les enfants ont compris la fabrique de l'information et ont appris à utiliser les outils médiatiques pour redécouvrir et mettre en valeur le patrimoine de leur territoire.

Progressivement, appareil photo au poing et carnet en main, ils ont endossé le rôle de reporter. Ainsi, ils ont découvert les métiers de l'information et ont pratiqué les techniques afin d'enregistrer des capsules sonores et de réaliser une exposition photographique dédiée au patrimoine de leur communauté de communes.

Ce projet a été pour eux l'occasion de pénétrer dans les coulisses du chantier de fouilles archéologiques mené sur le site de l'ancienne école maternelle d'Aigueperse où plusieurs constructions et vestiges exceptionnels ont été mis au jour afin de partager au plus grand nombre la richesse de ces découvertes uniques.

Il leur a permis également de mieux connaître et de valoriser les trésors dont recèle leur territoire tels que le Domaine Royal de Randan, les tanneries de Maringues.

Les élus de Plaine Limagne ont à cœur de mener une politique Enfance-Jeunesse ambitieuse sur le territoire. Tout au long de l'année 2021, de nombreux projets ont été mis en place sur l'ensemble du territoire dans les accueils de loisirs d'Aigueperse, Aubiat, Effiat, Maringues, Randan et Thuret.

Au rendez-vous : art urbain, jardinage, langues des signes, éco-citoyenneté, action solidaire, journalisme... Une offre séduisante puisqu'à l'été 2021, malgré la crise COVID-19, l'ensemble des accueils de loisirs étaient complets. Il s'agit d'une augmentation par

rapport à 2020 rendue possible grâce au travail de nos professionnels de l'animation qui ont su répondre au défi sanitaire en proposant des projets de qualité en toute sécurité.



Projet graff à l'ALSH de Randan

Un pôle ados au sommet cet été

Désormais situé dans un site unique à Effiat, le pôle ados peut accueillir jusqu'à 36 jeunes de 11 à 14 ans. Des navettes ont été mises en place pour faciliter la mobilité des jeunes du territoire.

Ouvert pendant les vacances scolaires (sauf Noël), une programmation riche et dynamique est proposée aux ados : découverte du territoire, activités culturelles et sportives, actions citoyennes. C'est aussi un lieu où les jeunes peuvent se concerter et mettre en œuvre leurs projets avec l'équipe d'animation. A l'été 2021, 28 jeunes ont participé à un séjour de 5 jours au Vert Plateau à Bellenaves. Une parenthèse enchantée malgré le contexte pandémique avec du tir à l'arc, VTT, piscine, recherche de minéraux, balade nocturne, accrobranche mais aussi le partage de réels moments de camaraderie dans un cadre naturel exceptionnel.



Infos pratiques

Lieu d'Accueil Enfants-Parents (LAEP) "Graines de familles"

5, place de la mairie - 63310 Randan
Tél. 06 74 39 10 13

laep@plainelimagne.fr

Jours et horaires d'accueil :

Les mercredis de 14h30 à 17h30

Les vendredis de 8h45 à 11h45

Multi accueil "Graines de soleil"

158, Grande Rue - 63260 Aigueperse

Tél. 04 73 86 89 86

ma-aigueperse@plainelimagne.fr

Horaires : du lundi au vendredi de 8h à 18h

Pôle ados

1, rue du cinq mars - 63260 Effiat

Tél. 07 87 47 51 35

pole-ados@plainelimagne.fr

Relais Petite Enfance (RPE) "Graines d'enfance"

Secteur d'Aigueperse

158, Grande Rue - BP 23

63260 Aigueperse

Tél. 04 73 86 37 87 ou 06 74 39 10 13

rpe-aigueperse@plainelimagne.fr

Permanences informations sur rendez-vous : les lundis de 8h30 à 11h30 et les jeudis de 14h30 à 16h

Permanences téléphoniques : les mardis de 11h30 à 12h30 et les jeudis de 13h30 à 14h30

Ateliers : le mardi et jeudi de 8h30 à 11h30

Secteur de Maringues

Maison de l'Enfance et de la Jeunesse

8 bis, route de Vichy - 63350 Maringues

Tél. 04 73 88 88 76

rpe-maringues@plainelimagne.fr

Permanences informations : les mercredis de 10h à 12h30 et 13h30 à 17h et les jeudis de 13h30 à 17h. Toutes les permanences sont uniquement sur rendez-vous

Ateliers : lundi, mardi et jeudi de 9h à 11h

Secteur de Randan

5, place de la mairie - 63310 Randan

Tél. 04 70 59 03 67

rpe-randan@plainelimagne.fr

Permanences informations :

les mercredis de 8h30 à 12h30

Ateliers : le lundi et jeudi de 9h à 10h30

Accueils de Loisirs (ALSH)

Secteur d'Aigueperse

ALSH Valos

Boulevard des Valos

63260 Aigueperse

Tél. 04 73 64 20 05 ou 06 30 63 95 47

alsh-aigueperse@plainelimagne.fr

ALSH Jacquemarts

4, bd Charles de Gaulle - 63260 Aigueperse

Tél. 04 73 64 20 05 ou 06 30 63 95 47

ALSH Aubiat

16, rue neuve

63260 Aubiat

Tél. 06 30 63 95 33

ALSH Effiat

1, rue du cinq Mars

63260 Effiat

Tél. 06 85 12 74 92

Secteur de Maringues

ALSH Maringues

8, bis route de Vichy

63350 Maringues

Tél. 04 73 88 88 74 ou 06 29 23 72 42

alsh-maringues@plainelimagne.fr

ALSH Randan

16, rue de Riom

63310 Randan

Tél. 04 70 90 45 87 ou 06 85 36 44 84

ALSH Thuret

8, rue des Dômes

63260 Thuret

Tél. 06 47 02 63 16

>> ACTION SOCIALE

La compétence action sociale regroupe également le soutien aux missions locales, ainsi que tout le secteur d'activités de l'aide à domicile. Dans le contexte sanitaire actuel, ces services sont en première ligne et les élus communautaires sont sensibles à la qualité du service rendu sur le territoire de Plaine Limagne.



Élu référent :
Didier Chassain
Vice-président en charge de l'enfance-jeunesse et de l'action sociale

La Mission Locale



1 • Mission locale Riom Limagne et Combrailles

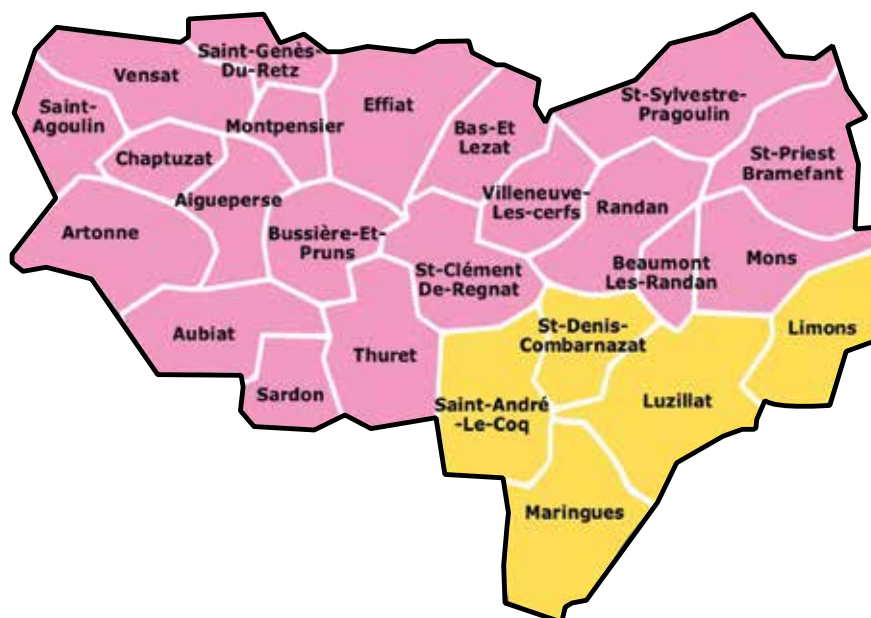
Accueil sur rendez-vous une à deux fois par mois les mardis, dans un bureau au 3^e étage de la Maison Nord Limagne, à Aigueperse.
Tél. 04 73 38 50 13



2 • Mission locale Bassin Thiernois

Accueil sur rendez-vous, tous les lundis de 9h à 12h et de 13h30 à 17h, au sein des locaux de la Maison de l'Enfance et de la Jeunesse, à Maringues.
Tél. 04 73 80 49 69
06 50 21 10 09

La mission locale intervient auprès des jeunes âgés de 16 à 25 ans, non scolarisés, motivés par la recherche d'un emploi ou d'une formation, ainsi que pour les aider dans leur recherche d'une aide pour leur orientation, leur vie sociale, un logement, etc.
Plaine Limagne est le territoire d'intervention de deux Missions locales qui sont soutenues financièrement :



La Mission Locale, c'est :



Santé

Information et prévention sur l'accès aux droits et aux soins



Mobilité

Information sur les aides à la mobilité, carte illico solidaire, carte Transdôme, et la mobilité internationale



Logement

Aide et conseil sur l'hébergement et le logement



Droits / Justice

Accompagnement aux droits Réinsertion des jeunes sous main de justice



Citoyenneté

Offres de Services Civiques et mises en relation Bénévolat



Culture - Loisirs

Carte pass région Ateliers - Sorties

COVID-19 - Centre de Vaccination

En avril et juin 2021, Plaine Limagne a répondu à l'appel de l'ARS Auvergne-Rhône-Alpes pour participer à l'effort national de vaccination de la population contre la COVID-19. Ainsi, des centres de vaccination ont été déployés

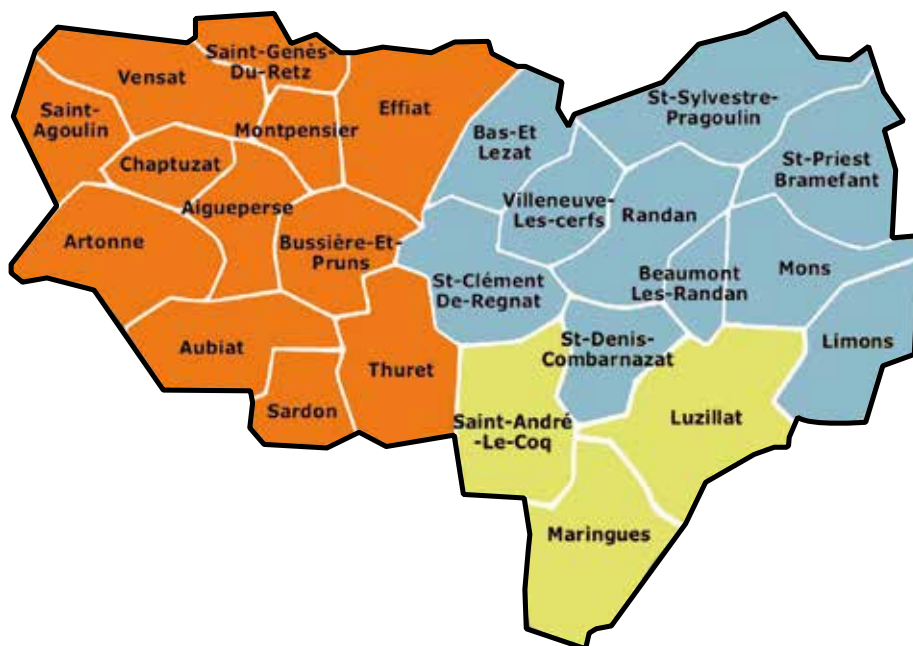
sur les communes de Maringues (27 au 30 avril, 18 au 21 mai, 8 au 11 juin et 29 juin au 2 juillet) et d'Effiat (26 au 28 mai et 6 au 8 juillet). Ces opérations menées en partenariat avec des professionnels de santé du territoire et

de Joze, ont permis de vacciner près de 1 450 habitants de 18 à 95 ans. Elus et agents de Plaine Limagne se sont mobilisés pour mener à bien cette campagne de vaccination.

Maintien des personnes âgées et dépendantes à domicile

Le service est rendu sur l'ensemble du territoire communautaire par trois entités : le CIAS Riom Limagne et Volcans, le CIAS Thiers Dore et Montagne et le SIASD de Lezoux. Le maintien et la qualité du service pour l'utilisateur sont toujours prioritaires pour les élus communautaires. Néanmoins, les services de maintien à domicile (portage de repas, soins infirmiers, aide et accompagnement) sont en première ligne dans un contexte sanitaire tendu et sont confrontés à des difficultés de recrutement (auxiliaires de soins et aides à domicile).

Si vous souhaitez postuler sur ces métiers en tension, n'hésitez pas à contacter les structures qui interviennent au plus près de votre domicile.



Carte des communes

Pour les communes 
CIAS Riom Limagne et Volcans

1 rue Jean Ferrat
63720 Ennezat
Tél. 04 73 63 81 34
Mail : contact@cias.rlv.eu
Ouverture au public :
du lundi au vendredi de 8h à 17h30
Permanences le jeudi matin à partir de 9h15
à la Maison Nord Limagne à Aigueperse

Pour les communes 
CIAS Thiers Dore et Montagne

7 Place Francisque Dassaud
63290 Puy-Guillaume
Tél. 04 73 94 16 21
Mail : contact@siad-puy-guillaume.fr
Ouverture au public :
du lundi au vendredi de 8h
à 12h et de 13h30 à 16h30.

Pour les communes 
SIASD de Lezoux

Syndicat Intercommunal
d'Aide et de Soins à Domicile
29 Bis avenue de Verdun - 63190 Lezoux
Tél. 04 73 73 18 86
Mail : siad.lezoux@orange.fr
Ouverture au public : du lundi au vendredi de
8h30 à 12h30 et de 13h30 à 17h - permanence
téléphonique le mercredi après-midi.

Info pratique logement : ADIL



S'INFORMER POUR MIEUX SE LOGER

Pour toutes vos questions en matière d'habitat, demandez des conseils d'experts avant d'agir !

L'ADIL du Puy-de-Dôme est un service gratuit qui dispense des conseils juridiques, financiers et fiscaux neutres, objectifs et personnalisés : rapports locatifs, accession à la propriété, amélioration de l'habitat, fiscalité, copropriété, urbanisme, voisinage, qualité de l'habitat...

Sur rendez-vous au 04 73 42 30 75



Saison Culturelle 2022

Retrouvez toute notre programmation culturelle sur

www.plainelimagne.com

  [comcomplainelimagne](https://www.instagram.com/comcomplainelimagne)

Renseignements :

culture@plainelimagne.fr

Communauté de communes
Plaine Limagne
158, Grande rue - BP23
63260 Aigueperse
Tél. 04 73 86 89 80
www.plainelimagne.com
du lundi au vendredi :
de 9h à 12h30 et de 13h30 à 17h



Plaine Limagne soutient la candidature
de Clermont-Ferrand comme
Capitale européenne de la culture